



Kansspelautoriteit

Wegwijzer Speelautomaten voor Gemeenten

Aangevuld met praktische informatie over
aanverwante onderwerpen

Inhoud

Inleiding	3
1. Schets speelautomatentitel	4
1.1 Definitie speelautomaat	4
1.2 Modeltoelating voor speelautomaten	5
1.3 Exploitatievergunning voor speelautomaten van de Ksa	7
1.4 Aanwezigheidsvergunning voor kansspelautomaten van de gemeente	7
1.5 Vergunning middels beschikking voor speelcasino's	8
1.6 Bijzondere situaties	8
1.7 Alcoholbeleid (Alcoholwet)	10
1.8 Taakverdeling Gemeente/Ksa	10
2. Aanwezigheidsvergunning voor hoogdrempelige inrichtingen	12
2.1 Sectorschets	12
2.2 Opstelbeleid kansspelautomaten bij hoog- en laagdrempeligheid	12
2.3 Eisen aan leidinggevendenden: opleiding en integriteit	15
2.4 Verplichte vergunningvoorschriften	16
2.5 Maximum aantal kansspelautomaten in hoogdrempelige horeca	16
2.6 Looptijd aanwezigheidsvergunning bepaald door gemeente	16
2.7 Leges aanwezigheidsvergunning gemaximeerd	17
2.8 Geen reclameactiviteiten toegestaan voor kansspelautomaten in horeca	17
2.9 Verbod bespelen kansspelautomaat door minderjarigen	17
3. Vergunningen voor speelautomatenhallen	18
3.1 Sectorschets	18
3.2 Regelgeving en gemeentelijk beleid speelautomatenhallen	18
3.3 Exploitatievergunningen voor speelautomatenhallen	19
3.4 Aanwezigheidsvergunning voor speelautomatenhallen	20
3.5 Regels voor wervings- en reclameactiviteiten speelautomatenhallen	23
4. Overige kansspelen	25
4.1 Illegale speelautomaten	25
4.2 Illegale sportwedenschappen (gokzuilen)	25
4.3 Bingo's en andere kleine kansspelen	26
4.4 Poker	27
4.5 Loterijen	28
5. Toezicht op verslavingspreventie	31
5.1 Zorgplicht voor vergunninghouder van speelautomatenhal	31
Bijlage 1 – Modelvergunningen gemeente en toelichtingen	36
Bijlage 2 – Model voorschriften exploitatievergunningen Kansspelautoriteit	40

Inleiding

De Wegwijzer Speelautomaten voor Gemeenten (hierna: *Wegwijzer*) is geactualiseerd om gemeenten beter te ondersteunen bij het toezicht op en de handhaving van de speelautomatenmarkt. Aanleiding voor deze herziening zijn veranderingen in wet- en regelgeving, ontwikkelingen op het gebied van arcadehallen, het gebruik van het Centraal Register Uitsluiting Kansspelen (Cruks), de website OpenOverGokken de aangescherpte regelgeving rondom de zorgplicht van aanbieders.

Daarnaast gaven gemeenten aan dat er een duidelijke behoefte bestond om de Wegwijzer gebruiksvriendelijker te maken, zodat gemeenten deze nog efficiënter kunnen raadplegen en toepassen. Ook is de Wegwijzer inhoudelijk uitgebreid. Waar eerdere versies zich vooral richtten op legale speelautomaten, besteedt deze editie nadrukkelijker aandacht aan het herkennen en bestrijden van illegaliteit en aanverwante vormen van criminaliteit. Deze verbreding sluit aan bij signalen uit de praktijk dat gemeenten steeds vaker met illegaliteit worden geconfronteerd, ook buiten de traditionele speelautomatencontext.

Gemeenten hebben een belangrijke rol in de vergunningverlening en het lokale toezicht, terwijl de Kansspelautoriteit (Ksa) verantwoordelijk is voor het landelijke toezicht en de handhaving op grond van de Wet op de kansspelen. In de praktijk blijkt echter dat er regelmatig onduidelijkheid bestaat over de verdeling van bevoegdheden en verantwoordelijkheden. Deze vernieuwde Wegwijzer biedt daarom een overzichtelijk kader waarin de taken van gemeenten en de Ksa duidelijk zijn afgebakend en toegelicht.

Nieuw bij deze editie zijn de informatiebladen, die zijn bedoeld als praktische hulpmiddelen voor medewerkers binnen gemeenten die belast zijn met toezicht en handhaving. De informatiebladen bieden handvatten voor het herkennen van overtredingen, het duiden van risico's en het bepalen van passende vervolgstappen. Daarmee vormt de Wegwijzer niet alleen een naslagwerk, maar ook een praktisch instrument voor de dagelijkse uitvoeringspraktijk. **Let op: de informatiebladen zijn vanwege de gevoelige informatie niet openbaar toegankelijk en kunnen door gemeenten bij de Ksa worden opgevraagd.**

De Wegwijzer is opgesteld voor een brede doelgroep binnen gemeenten, waaronder juristen, beleidsmedewerkers, toezichthouders en handhavers. Bij vragen, signalen of vermoedens van overtredingen wordt gemeenten nadrukkelijk verzocht contact op te nemen met de Kansspelautoriteit. Tijdige afstemming draagt bij aan effectief toezicht en een consistente aanpak binnen de gehele kansspelmarkt.

Deze Wegwijzer wordt aangepast bij significante wijzigingen in wetgeving, beleid of toezichtpraktijk. Gemeenten wordt daarom aangeraden om altijd de meest actuele versie van de Wegwijzer te raadplegen via de website van de Kansspelautoriteit.

Gemeenten worden uitdrukkelijk uitgenodigd om bij vragen over speelautomaten en overige kansspelen en/of het toezicht daarop contact op te nemen met de Ksa. Dit kan via:

- Het invullen van het [contactformulier](#) op onze website.
- Of door te bellen met de Informatielijn van de Ksa via telefoonnummer 070 – 302 1300 (keuze 1). We zijn bereikbaar op werkdagen tussen 09.00 en 13.00 uur.

1. Schets speelautomatentitel

In onderstaande paragrafen worden de definitie van speelautomaten en de vergunningen die nodig zijn om deze te mogen exploiteren uitgelegd. Uitzonderingen daargelaten komt het neer op:

- Elke speelautomaat heeft een modeltoelating nodig voordat deze op de Nederlandse markt mag worden gebracht.
- Een exploitant heeft een exploitatievergunning van de Ksa nodig.
- Voor de locatie waar de speelautomaat wordt opgesteld moet een aanwezigheidsvergunning door de burgemeester zijn afgegeven.
- Voor speelcasino's geldt een aparte beschikking die de exploitatievergunning en aanwezigheidsvergunning vervangt.

In de paragrafen hieronder wordt nader ingegaan op de definities en uitzonderingen.

1.1 Definitie speelautomaat

Speelautomaten komen onder meer voor in de volgende sectoren:

- hooghrenpelige horeca;
- speelautomatenhallen;
- speelcasino's;
- arcadehallen.

Speelautomaten worden gereguleerd op basis van de Speelautomatentitel (Titel VA) van de Wet op de kansspelen (Wok). De Speelautomatentitel kent drie wettelijke begrippen¹: speelautomaat, behendigheidsautomaat en kansspelautomaat.

Een speelautomaat is:

- een toestel ingericht voor de beoefening van een spel;
- dat door de speler in werking wordt gesteld, door;
- een mechanisch, elektrisch of elektronisch proces;
- waarbij het resultaat kan leiden tot middellijke (zie de kanttekeningen hieronder) of onmiddellijke uitkering van prijzen of premies, inclusief het recht om gratis verder te spelen.

Een behendigheidsautomaat is:

- een speelautomaat;
- waarvan het spelresultaat alleen kan leiden tot een verlengde speelduur of het recht op gratis spellen;
- waarvan het spelresultaat door de speler kan worden beïnvloed;
- waarvan het resultaat vrijwel geheel afhangt van het inzicht en de behendigheid van de speler, in hoeverre verlengde speelduur of gratis spellen worden verkregen.

Een kansspelautomaat is:

- iedere speelautomaat die geen behendigheidsautomaat is.

Uitzondering:

- een speelautomaat bestemd voor kermissen, de zogenoemde 'kermisautomaat', is uitgezonderd van de bepalingen in de speelautomatentitel. De kermisautomaat wordt verder toegelicht in paragraaf 1.6.3.

¹ Artikel 30 van de Wok.

Enkele kanttekeningen:

- Onder ‘speelautomaten’ vallen geen spelhulpmiddelen die wel bij een spel gebruikt worden, maar die zelf geen spelproces kennen. Te denken valt aan biljarttafels, dartborden, kegelbanen en dergelijke. Ook als er geld moet worden ingeworpen (zoals bij sommige biljarttafels, die men voor een bepaalde tijd kan ‘huren’) of er een mechaniek in zit dat de stand bijhoudt, is geen sprake van speelautomaten.
- ‘Onmiddellijk’ betekent niet ‘meteen’, maar ‘rechtstreeks’. Van onmiddellijke uitkering is sprake als de speelautomaat zelf uitkeert, van middellijke uitkering als dit bijvoorbeeld via een (horeca)medewerker gebeurt.
- Van ‘verlengde speelduur’ of ‘het recht op gratis spellen’ is sprake als bijvoorbeeld extra ballen of extra spellen kunnen worden gewonnen op een flipperkast.
- Een speelautomaat met prijzen of premies anders dan ‘verlengde speelduur’ of ‘het recht op gratis spellen’, is automatisch een kansspelautomaat, ook als deze ingericht is voor de beoefening van een behendigheidsspel.
- Een speelautomaat is altijd óf een behendighedsautomaat óf een kansspelautomaat; dus nooit beide tegelijk.
- Behendighedsautomaten, die per definitie niet ingericht zijn voor de beoefening van een kansspel, worden toch gereguleerd onder de Wok, zie ook paragraaf 1.6.1.
- Spelcomputers zoals Xbox en PlayStation worden over het algemeen niet aangemerkt als speelautomaten. Ze kunnen dit wel zijn als het bespelen van deze spelcomputers kan leiden tot het winnen van prijzen (waaronder speelduurverlenging of gratis spel). Spelcomputers waarop tegen betaling (bijvoorbeeld één euro voor 60 minuten speeltijd) kan worden gespeeld en waarbij geen prijzen kunnen worden gewonnen, vallen in beginsel niet onder de definitie van speelautomaten.

1.2 Modeltoelating voor speelautomaten

Een fabrikant heeft een modeltoelating nodig om een speelautomaat op de markt te mogen brengen.² Modeltoelatingen worden afgegeven door de Ksa na een technische keuring door een keuringsinstelling. Het stelsel van modeltoelatingen onderscheidt vier verschillende klassen speelautomaten, met elk hun eigen technische eisen. Deze vier klassen van speelautomaten corresponderen met de verschillende plaatsen waar ze opgesteld mogen worden.

Voor gemeenten zijn alleen de merktekens relevant. Als een speelautomaat op de markt wordt gebracht, moet de houder van de modeltoelating de automaat voorzien van een ‘merkteken’.³ Dit is een tegen namaken en losmaken beveiligde sticker, die de houder van de modeltoelating (fabrikant of importeur) koopt bij de Ksa. Aan de kleur en het merktekennummer kan worden afgeleid tot welke klasse een speelautomaat behoort en waar deze opgesteld mag worden. Het merkteken bevat daarnaast een uniek nummer.

De vier soorten merktekens zijn:

- Rood merkteken, TK-nummer: kansspelautomaat uitsluitend bestemd voor opstelling in speelcasino’s⁴;
- Rood merkteken, TS-nummer: kansspelautomaat uitsluitend bestemd voor opstelling in speelautomatenhallen;
- Blauw merkteken, TH-nummer: kansspelautomaat bestemd voor opstelling in (hoogdrempelige) horeca; deze mag ook in speelautomatenhallen staan;
- Groen merkteken, TB-nummer: behendighedsautomaat waarvoor de opstelling niet nader is bepaald; hiervoor is geen aanwezigheidsvergunning nodig.

Let op: Kermisautomaten hebben geen modeltoelating en dus ook geen merktekens.

² Artikel 30m, eerste lid, van de Wok.

³ Artikel 30r van de Wok.

⁴ Speelcasino’s in de zin van de wet (die van Holland Casino), dus geen speelautomatenhallen.

De merktekens zijn in de loop van de tijd enigszins van uiterlijk en opschrift veranderd. Op de huidige merktekens wordt de Kansspelautoriteit vermeld, op oudere merktekens staat de Minister van Justitie of de Minister van Economische Zaken.⁵ Deze uiterlijke verschillen zijn niet belangrijk: het gaat erom dat een merkteken ooit is afgegeven. Een modeltoelating voor speelautomaten wordt voor onbepaalde tijd afgegeven, het merkteken verjaart in principe niet. Oude merktekens op bestaande modellen blijven daarom gewoon geldig. Ter illustratie zijn hieronder voorbeelden van een oud en een huidig merkteken afgebeeld, en een merkteken bestemd voor behendigheidsautomaten. De eerste afbeelding betreft een merkteken bestemd voor een speelhalautomaat (rood merkteken, TS-nummer). De tweede afbeelding betreft een merkteken voor een kansspelautomaat bestemd voor de horeca (blauw merkteken, TH-nummer). De derde afbeelding betreft een merkteken bestemd voor behendigheidsautomaten (groen merkteken, TB-nummer).



Voorbeeld van een ouder merkteken
(Minister van Justitie)



Voorbeeld van een Ksa-merkteken



Voorbeeld van een merkteken voor een behendigheidsautomaat

Kansspelautomaten in speelautomatenhallen kunnen meerdere spelersplaatsen hebben. Een zogeheten meerspeler heeft één merkteken, dat meestal is aangebracht op de hoofdunit. Meerspelers zijn speelautomaten waar meerdere spelers tegelijkertijd aan hetzelfde spel kunnen deelnemen (zie paragraaf 3.4.3).

Naast het merkteken moeten ook op elke kansspelautomaat op een voor de speler zichtbare plaats opschriften aanwezig zijn met de volgende duidelijk leesbare teksten: «Het toevalskarakter is niet te beïnvloeden», «Voorkom gokverslaving – Speel met mate» en «Spelen onder de 18 jaar is niet toegestaan».⁶

Het kan voorkomen dat het merkteken is beschadigd en/of de verplichte tekst ontbreekt, of wanneer anderszinds het vermoeden bestaat dat er met een van de aangetroffen speelautomaten iets niet in orde is. In dat geval wordt geadviseerd contact op te nemen met de Ksa om de vermoedelijke misstand te melden of om nadere informatie op te vragen.

⁵ De uitvoering van de speelautomatentitel is in de loop der tijd herhaaldelijk van bestuursorgaan gewisseld.

⁶ Artikel 12, tweede lid, van het Speelautomatenbesluit 2000 (hoogdrempelige horeca), Artikel 13, derde lid, van het Speelautomatenbesluit 2000 (speelautomatenhal).

1.3 Exploitatievergunning voor speelautomaten van de Ksa

‘Exploiteren’ in de zin van de Wok is het bedrijfsmatig, als eigenaar gebruiken of aan een ander in gebruik geven van een of meer speelautomaten.⁷ Exploitatie van een speelautomaat is alleen toegestaan met een exploitatievergunning van de Ksa.⁸

Let op: Deze exploitatievergunning (van de Ksa) mag niet verward worden met de gemeentelijke exploitatievergunning voor een inrichting (zie ook paragraaf 3.2). Ondanks dezelfde naam betreft het verschillende vergunningen, met verschillende vergunningverleners, en op basis van verschillende wetgeving.

De Ksa kent twee soorten exploitatievergunningen, één voor het exploiteren van alle speelautomaten (kansspel- én behendigheidsautomaten) en één voor de exploitatie van uitsluitend behendigheidsautomaten. Een exploitatievergunning van de Ksa heeft een looptijd van tien jaar. De exploitatievergunning van de Ksa bepaalt niet waar de vergunninghouder de speelautomaten opstelt. De burgemeester bepaalt via de aanwezigheidsvergunning voor kansspelautomaten waar deze mogen worden geplaatst.

Bij het verlenen van exploitatievergunningen beoordeelt de Ksa vooral de integriteit van de ondernemer en aan hem verbonden (rechts)personen. De eisen hiervoor zijn deels vergelijkbaar met de eisen die gemeenten stellen voor aanwezigheidsvergunningen en vergunningen in het kader van de Alcoholwet. De Ksa voert bij vergunningaanvragen tevens een toets uit op grond van de Wet bevordering integriteitsbeoordelingen door het openbaar bestuur (Bibob). Ook reeds verleende vergunningen kunnen aan een integriteitsonderzoek worden onderworpen.

De wet schrijft voor dat gemeenten in hun aanwezigheidsvergunningen de verplichting moeten opnemen dat alleen kansspelautomaten mogen worden opgesteld, die in eigendom toebehoren aan personen die in het bezit zijn van de exploitatievergunning van de Ksa.⁹ Dit betekent dat de gemeente, waarbij de burgemeester optreedt als vergunningverlener, verantwoordelijk is voor het toezicht op deze bepaling. Alle exploitatievergunninghouders zijn verplicht¹⁰ hun naam en het nummer van hun exploitatievergunning op hun automaten te zetten. Dit gebeurt meestal in de vorm van een sticker, maar is wettelijk gezien vormvrij.

De [website van de Ksa](#) bevat een actueel overzicht van alle verleende exploitatievergunningen.¹¹

1.4 Aanwezigheidsvergunning voor kansspelautomaten van de gemeente

Zonder vergunning is het niet toegestaan kansspelautomaten op te stellen op de volgende locaties:

- langs de openbare weg;
- in voor het publiek toegankelijke plaatsen;
- of in diverse horeca-achtige inrichtingen, zoals inrichtingen waarvoor een alcoholvergunning nodig is, hotels, pensions, restaurants, cafés, cafetaria's, lunchrooms, partycateringbedrijven en dergelijke.¹²

⁷ Artikel 30h, tweede lid, van de Wok.

⁸ Artikel 30h, eerste lid, van de Wok.

⁹ Artikel 30d, eerste lid (tweede zin), van de Wok; zie hiervoor verder paragraaf 3.2 van de Wegwijzer.

¹⁰ Voorschrift 6 van de standaard-exploitatievergunning van de Kansspelautoriteit.

¹¹ <https://kansspelautoriteit.nl/veilig-spelen/kansspelwijzer/>

¹² Artikel 30b, eerste lid, van de Wok.

De aanwezigheidsvergunning voor kansspelautomaten wordt afgegeven door de burgemeester voor twee soorten inrichtingen:

- Voor hoogdrempelige horeca¹³, dat wil zeggen horeca-inrichtingen waar het café- of restaurantbedrijf uitgeoefend wordt en waarvan de activiteiten in belangrijke mate gericht zijn op meerderjarigen. In de praktijk blijkt dat de regelgeving omtrent kansspelautomaten binnen hoogdrempelige horeca niet altijd even duidelijk is¹⁴ en dat gemeenten deze op verschillende wijze interpreteren (zie hoofdstuk 2 voor meer informatie).
- Voor speelautomatenhallen (volgens de wet ‘een inrichting, anders dan een hoogdrempelige, bestemd om het publiek de gelegenheid te geven een spel door middel van kansspelautomaten te beoefenen’). Aanwezigheidsvergunningen voor speelautomatenhallen mogen alleen worden afgegeven als de gemeenteraad het houden van een speelautomatenhal door middel van een (exploitatie)vergunning bij gemeentelijke verordening heeft toegestaan. Gemeenten hebben veel vrijheid bij het formuleren van een eigen speelautomatenhallenbeleid (zie ook paragraaf 3.2).

Er is **geen** aanwezigheidsvergunning vereist voor:

- behendigheidsautomaten;
- speelautomaten in speelcasino’s (dit zijn de vestigingen van Holland Casino, zie paragraaf 1.5);
- kermisautomaten op kermissen en in arcadehallen (zie paragraaf 1.6.3).

1.5 Vergunning middels beschikking voor speelcasino’s

Speelcasino’s in de zin van de wet (dat wil zeggen de dertien speelcasino’s van Holland Casino) hebben een vergunning op grond van de Beschikking casinospelen 1996¹⁵, die de plaats inneemt van de gemeentelijke aanwezigheidsvergunning en de exploitatievergunning van de Ksa. Voor speelcasino’s heeft de gemeente op kansspel gerelateerde onderwerpen geen bevoegdheden. De wet vereist enkel de voorafgaande toestemming van de gemeenteraad voor het vestigen van een speelcasino. Zodra het casino gevestigd is, heeft de gemeente enkel bevoegdheden op het gebied van openbare orde en op grond van bijvoorbeeld de Alcoholwetgeving.

Voor de speelautomaten in speelcasino’s geldt net als voor andere opstellocaties, dat een modeltoelating vereist is.

Overigens mag Holland Casino als enige live tafelspelen (zoals poker) in Nederland aanbieden. In speelautomatenhallen mogen dergelijke spelen alleen in geautomatiseerde vorm worden aangeboden, dus zonder croupier.

1.6 Bijzondere situaties

1.6.1 Geen aanwezigheidsvergunning behendigheidsautomaten

Het stelsel voor behendigheidsautomaten wijkt af van dat voor kansspelautomaten. Voor behendigheidsautomaten is wel een modeltoelating en exploitatievergunning van de Ksa vereist, maar **geen** aanwezigheidsvergunning (zie paragraaf 1.4). De reden dat behendigheidsautomaten onder de Wok vallen, is om te voorkomen dat deze automaten misbruikt worden als kansspelautomaat (‘gecamoufleerde gokkast’). Het voorkomen van misbruik als kansspelautomaat wordt geborgd door de vereiste modeltoelating en exploitatievergunning van de Ksa.

Gemeenten hebben wat betreft behendigheidsautomaten geen taken of bevoegdheden op grond van de Wok. Dat betekent *niet* dat gemeenten niet kunnen reguleren. Het betekent alleen dat gemeenten een andere wettelijke basis moeten hanteren, bijvoorbeeld door middel van de Algemene Plaatselijke Verordening (APV) of andere gemeentelijke regelgeving.

¹³ Artikel 30, onder d, van de Wok.

¹⁴ Zie paragraaf 2.2.1.

¹⁵ <https://wetten.overheid.nl/BWBR0009234/2017-12-01>

1.6.2 Behendigheidsautomaten in musea

De Speelautomatentitel kent een uitzondering die van toepassing is op behendigheidsautomaten die helemaal geen inworp en prijzen kennen.¹⁶ Deze uitzondering geldt voor behendigheidsautomaten die kunnen worden bespeeld zonder middellijke of onmiddellijke betaling door de speler en waarvan het spelresultaat niet kan leiden tot onmiddellijke uitkering van prijzen of premies. De wetgever heeft deze uitzondering bedoeld om computerspelletjes op bijvoorbeeld Playstations, waarvoor niet betaald hoeft te worden, uit te sluiten..

De Ksa ziet een opkomst van flipperkast-musea waar bij binnenkomst entreegeld wordt betaald en waar vervolgens door de speler zonder inworp kan worden gespeeld op allerlei behendigheidsautomaten in de vorm van (klassieke) flipperkasten. De wetgever geeft in de memorie van toelichting¹⁷ expliciet aan dat een middellijke betaling in de vorm van entreegeld betekent dat de uitzondering voor deze speelautomaten niet geldt. Om deze reden moeten alle speelautomaten-musea ervoor zorgen dat zij beschikken over een exploitatievergunning van de Ksa. Ook moet voor een speelautomaat altijd een modeltoelating zijn afgegeven, voordat deze op de Nederlandse markt gebracht wordt.

1.6.3 Kermisautomaten en arcadehallen

De wet kent een apart regime voor kermisautomaten. Dit wijkt af van de regels die gelden voor alle andere speelautomaten. Een kermisautomaat¹⁸ is:

- a. een speelautomaat;
- b. die voorkomt op een door de minister opgestelde lijst¹⁹; hierop staan alle destijds gebruikelijke speelautomaten, zowel kansspelautomaten (zoals roulette-automaten, fruitautomaten, muntenschuivers) als behendigheidsautomaten (zoals flipperkasten of schietspelen);
- c. die bestemd is om gebruikt te worden op kermissen;
- d. die geen geldprijzen uitkeert;
- e. die geen premies, waardebonnen of penningen uitkeert die meer waard zijn dan veertig keer de inzet (in de praktijk zijn dit tegoedbonnen, 'tickets').

Hieruit volgt dat kermisautomaten veel verschijningsvormen kennen: van behendigheids spellen tot ogenschijnlijke kansspelen die eruitzien als een fruitautomaat.

Toch zijn kermisautomaten helemaal onttrokken aan de Speelautomatentitel uit de Wok. Dit betekent dat voor deze automaten geen modeltoelating of exploitatievergunning van de Ksa en geen gemeentelijke aanwezigheidsvergunning vereist is. Hoewel kermisautomaten bepaalde kenmerken van kansspelautomaten kunnen hebben, zijn ze dus minder gereguleerd dan behendigheidsautomaten.

De toelichting²⁰ bij dit deel van de Speelautomatentitel uit de Wok benadrukt dat de gemeente bepaalt wat een kermis is en hoe zij deze reguleert. In de toelichting staat ook dat een kermis zowel een traditionele, tijdelijke kermis als een permanente inrichting kan zijn. Zo'n permanente kermisinrichting met (uitsluitend) kermisautomaten ('kermishal', 'arcadehal') kan door gemeenten op basis van hun algemene verordenende bevoegdheid, zoals geregeld in de Gemeentewet, gereguleerd worden, bijvoorbeeld in de APV of een andere verordening.

Gemeenten zijn van oudsher terughoudend met het geven van toestemming voor permanente 'kermishallen'. Het waren vooral campings, vakantiecentra, pretparken en dergelijke waar kermishallen werden toegestaan. Inmiddels zijn er steeds meer arcadehallen in stadscentra.

¹⁶ Artikel 30a, eerste lid, van de Wok.

¹⁷ Kamerstuk, Dossier 25727, nr 3 (over onderdeel B).

¹⁸ Artikel 30a, tweede lid, van de Wok.

¹⁹ Bijlage I bij de Speelautomatenregeling 2000.

²⁰ <https://zoek.officielebekendmakingen.nl/kst-25727-3.html>

In het rapport van de Ksa *Onderzoek Arcadehallen*²¹ uit 2018 staat meer informatie over de verschillen tussen kermisautomaten en de mogelijke risico's. Het vervolgonderzoek van de Ksa *Arcadehallen met kermisautomaten*²² uit 2020 laat zien dat er nog een aanzienlijke hoeveelheid kermisautomaten met kansspelen te vinden is. De Ksa is van mening dat kinderen niet in aanraking zouden moeten komen met deze kansspelen.

De Ksa is naar aanleiding van dit onderzoek in overleg getreden met de branchevereniging Family Entertainment Centers Nederland (FEC Nederland) om te komen tot effectieve zelfregulering. De maatregelen die FEC Nederland heeft afgesproken met haar leden zouden volgens de Ksa voldoende moeten zijn om veel zorgen weg te nemen.²³ Er heeft echter nog geen nacontrole plaatsgevonden. Gemeenten doen er goed aan om zelf op de afgesproken maatregelen te controleren.

Om excessen te voorkomen, adviseert de Ksa gemeenten om arcadehallen alleen toe te staan indien kan worden aangetoond dat er in de arcadehallen geen kermisautomaten komen te staan met kansspelen. Gemeenten kunnen ervoor zorgen dat minderjarigen in arcadehallen niet in aanraking komen met kansspelen. Er kunnen voorschriften aan de vergunning verbonden worden die kermisautomaten met een groot kansspelkarakter verbieden en toezichthouders van de gemeente kunnen hierop actief controleren. De mogelijkheden van de Ksa in het kader van de Wok zijn hiervoor zeer beperkt.

1.7 Alcoholbeleid (Alcoholwet²⁴)

De Wet op de kansspelen is enigszins verweven met de Alcoholwet (en de voorganger, de Drank- en Horecawet). Zo is de definitie van hoogdrempeligheid gebaseerd op definities uit de Alcoholwet. Een gemeente mag een aanwezigheidsvergunning voor een hoogdrempelige horeca-inrichting alleen verlenen als er een Alcoholwetvergunning is verleend voor die inrichting.²⁵ Andersom heeft het vervallen van de Alcoholwetvergunning mogelijk gevolgen voor de aanwezigheidsvergunning. De gemeente kan de aanwezigheidsvergunning intrekken als de inrichting haar Alcoholwetvergunning verliest.²⁶

1.8 Taakverdeling Gemeente/Ksa



21 https://kansspelautoriteit.nl/sites/default/files/rapport_onderzoek_arcadehallen.pdf

22 https://kansspelautoriteit.nl/sites/default/files/rapport_arcadehallen_met_kermisautomaten.pdf

23 De maatregelen staan op pagina 9 van het rapport *Arcadehallen met kermisautomaten* uit 2020, zie https://kansspelautoriteit.nl/sites/default/files/rapport_arcadehallen_met_kermisautomaten.pdf

24 <https://wetten.overheid.nl/BWBR0002458/2025-02-12>

25 Artikel 30, sub d, van de Wok.

26 Artikel 30f, eerste lid, onder b, van de Wok.

De verantwoordelijkheden van Ksa en gemeente ten aanzien van speelautomaten volgen uit de Wok en de Alcoholwet. Voor de gemeente gaat het om de gehele Alcoholwet en artikel 30b tot en met 30g van de Wok. De overige artikelen uit de Wok zijn voor rekening van de Ksa. Dit resulteert in de volgende verdeling:

Gemeente

- *Aanwezigheidsvergunning*
De gemeente bepaalt, met inachtneming van de relevante wet- en regelgeving, wáár kansspelautomaten mogen worden opgesteld en houdt toezicht op de aanwezigheid van kansspelautomaten middels de aanwezigheidsvergunning en de daaraan verbonden voorschriften (zie hiervoor ook hoofdstuk 2 en bijlage 1). De aanwezigheidsvergunning wordt door de burgemeester afgegeven. Voor de gemeente zijn openbare orde en de zorgplicht de belangrijkste aspecten van het toezicht op speelautomaten.
- *Alcoholwet*
Juist omdat 'hoogdrempeligheid' gekoppeld is aan het hebben van een alcoholvergunning is een belangrijke rol weggelegd voor de gemeente. Zie nadere toelichting bij paragraaf 2.2.1 onder 1.

De gemeente kan, door bepaalde voorschriften op te nemen in de aanwezigheidsvergunning, toezicht houden op onderwerpen die zij wel belangrijk vindt, maar waarvoor zij geen wettelijke bevoegdheden heeft. Het is daarbij wel van belang dat de voorschriften niet in strijd zijn met wet- en regelgeving.

Ksa

- *Exploatievergunning voor speelautomaten*
De Ksa is verantwoordelijk voor de verlening van en het toezicht op de exploitatievergunning voor speelautomaten. De Ksa bepaalt dus wíe er speelautomaten mogen exploiteren in Nederland en ziet erop toe dat vergunninghouders zich houden aan de voorschriften, verplichtingen en verantwoordelijkheden die aan de vergunning verbonden zijn (zie ook bijlage 2).
- *Modeltoelating speelautomaten*
De Ksa zorgt ervoor dat aanvragen voor modeltoelatingen van speelautomaten, die bedoeld zijn voor de Nederlandse markt, voldoen aan relevante wet- en regelgeving. Vervolgens houdt de Ksa toezicht op de conformiteit van door exploitanten opgestelde speelautomaten.
- *Reclame*
De Ksa houdt toezicht op naleving van de wet- en regelgeving met betrekking tot werving en reclame. Wel kan de gemeente door hierover voorschriften op te nemen in de aanwezigheidsvergunningen ook indirect handhaven (zie ook paragraaf 5.1.5.)

Indien u als gemeente (mogelijke) overtredingen constateert of misstanden met speelautomaten vermoedt, neemt u dan contact op met de Ksa.

Zowel gemeente als Ksa

- *De zorgplicht*
Aanbieders van kansspelen hebben een zorgplicht. Dit houdt in dat kansspelaanbieders het speelgedrag van spelers moeten monitoren en moeten ingrijpen wanneer er gegronde redenen zijn om te vermoeden dat de speler problematisch speelgedrag vertoont. De gemeente en de Ksa zijn beide verantwoordelijk voor het toezicht op naleving van deze zorgplicht (zie ook hoofdstuk 5).
- *Bestrijding illegale kansspelen*
De Ksa kan op grond van de Wok bestuursrechtelijk optreden tegen illegale kansspelen (overtreding van artikel 1, eerste lid, onder a). Daarnaast is overtreding van artikel 1, eerste lid, onder a van de Wok een misdrijf volgens artikel 36 van de Wok. Volgens artikel 36, derde lid van de Wok is daarmee sprake van een economisch delict, wat de politie een strafrechtelijk handelskader geeft om handhavend op te treden tegen locaties waar illegale kansspelen plaatsvinden. De Ksa kan als bijzonder opsporingsambtenaar aansluiten bij dergelijke strafrechtelijke acties. Een goede samenwerking tussen gemeente en de Ksa bij bestrijding van illegale kansspelen is hierbij belangrijk.

2. Aanwezigheidsvergunning voor hoogdrempelige inrichtingen

2.1 Sectorschets

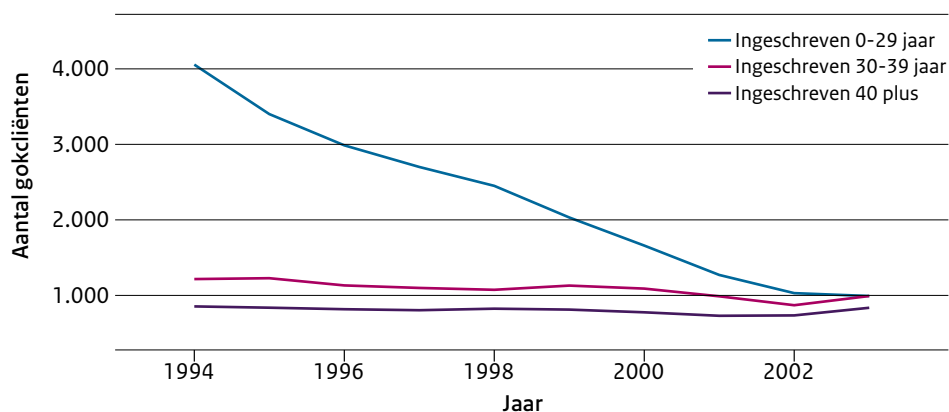
Kansspelautomaten kunnen worden opgesteld op diverse fysieke locaties: horeca-inrichtingen, speelautomatenhallen en speelcasino's. Het aantal kansspelautomaten in horeca-inrichtingen neemt al lange tijd gestadig af. Waren er in 2001 nog 27.312 horeca-inrichtingen met kansspelautomaten, in 2024 is het aantal hoogdrempelige horecalocaties met kansspelautomaten gedaald naar 4.286 locaties met in totaal 7.908 spelersplaatsen, waarbij opgemerkt dat horeca-automaten ook in speelhallen kunnen staan.²⁷ Onderzoek laat tegelijkertijd een lichte toename zien in het percentage Nederlanders dat gebruikmaakt van speelautomaten op een fysieke locatie.²⁸

De automaten in horeca-inrichtingen zijn zelden eigendom van de eigenaar van de inrichting, maar worden opgesteld door een gespecialiseerd bedrijf. Dit bedrijf is de 'exploitant' in de zin van de Wok, en heeft dus een exploitatievergunning van de Ksa nodig (zie paragraaf 1.3). Als de eigenaar van de inrichting zelf zijn automaten exploiteert dient hij, zoals iedere exploitant, te beschikken over een exploitatievergunning van de Ksa.

2.2 Opstelbeleid kansspelautomaten bij hoog- en laagdrempeligheid

Het onderscheid tussen hoog- en laagdrempelige inrichtingen is begin jaren negentig ingezet op gemeentelijk niveau, ten behoeve van verslavingspreventie.²⁹ Sinds 2000 is het onderscheid tussen hoog- en laagdrempelige inrichtingen landelijk beleid. Hoewel geen wetenschappelijk onderzoek is gedaan naar de effecten van het maken van onderscheid tussen hoog- en laagdrempelige inrichtingen op kansspelverslaving, wordt het maken van dit onderscheid over het algemeen als een belangrijke verbetering gezien. Het aantal ingeschreven gokklanten in de verslavingszorg laat na het piekjaar 1993, toen ongeveer zesduizend spelers hulp zochten bij de verslavingszorg, een gestage daling zien. Deze daling valt samen met het weren van de kansspelautomaten uit snackbars en cafetaria's. Dat het weren van kansspelautomaten uit de laagdrempelige horeca effect heeft gehad, wordt mogelijk ondersteund door het feit dat de afname van het aantal hulpzoekers vooral werd veroorzaakt door een afname van het aantal jongere hulpzoekers. Zie figuur 1. Het lijkt er daarom op dat het onderscheid tussen hoog- en laagdrempelige inrichtingen tamelijk effectief geweest is.

Figuur



27 Ksa Marktscan kansspelen 2024 (https://kansspelautoriteit.nl/sites/default/files/20251121_ksa_marktscan_kansspelen_2025.pdf).

28 Van Miltenburg, C.J.A., & Hollander, D. (2025). Rapport Deelname aan kansspelen in Nederland, meting 2025. Ipsos I&O in opdracht van het WODC.

29 Tweede Kamer, vergaderjaar 1997–1998, 25 727, nr. 3, p. 20.

2.2.1 Eisen aan de inrichting ('hoogdrempeligheid')

Het belangrijkste onderdeel van de verlening van een aanwezigheidsvergunning voor kansspelautomaten aan de uitbater van een horeca-inrichting is de beoordeling door de gemeente of een inrichting voldoet aan de criteria voor een hoogdrempelige inrichting (cafés en restaurants). Als de inrichting daar niet aan voldoet, mag geen aanwezigheidsvergunning worden verleend.

Bij de beoordeling van hoog- of laagdrempeligheid adviseert de Ksa gemeenten zich te laten leiden door de basisgedachte achter het onderscheid tussen hoog- en laagdrempelig. De memorie van toelichting³⁰ beschrijft het achterliggende doel glashelder:

De ratio achter de bepalingen (...) is gelegen in het voorkomen en bestrijden van problematisch speelgedrag en gokverslaving. Het achterliggende idee is dat voor plaatsen waar jongeren eenvoudig binnenlopen, of die veelvuldig door jongeren bezocht worden en waar zij op terloopse wijze met kansspelautomaten in aanraking kunnen komen, een landelijk opstelverbod voor kansspelautomaten moet gelden.

Dit leidt in de wet tot drie cumulatieve criteria voor een hoogdrempelige inrichting³¹. Aan alle drie de criteria moet zijn voldaan voor het predicaat hoogdrempelig.

1. Vergunde Alcoholwet-inrichting

Het moet een inrichting zijn als bedoeld in artikel 1, eerste lid, van de Alcoholwet, waarin rechtmatig het horecabedrijf wordt uitgeoefend. Met andere woorden: het moet een inrichting zijn met een Alcoholwet-vergunning voor het horecabedrijf (dus niet met een Alcoholwet-vergunning voor het slijterijbedrijf). In artikel 14, derde lid, onder b, van de Alcoholwet wordt (nader) bepaald dat het verboden is om kansspelen aan te bieden in dergelijke inrichtingen, tenzij het gaat om inrichtingen waarvoor een aanwezigheidsvergunning verleend kan worden, en in speelcasino's. Omdat de Alcoholwet-vergunning verleend wordt door hetzelfde bestuursorgaan als de aanwezigheidsvergunning, namelijk de burgemeester van de gemeente, zal dit criterium in de praktijk doorgaans geen probleem opleveren.

2. Geen andere activiteiten dan café of restaurant

In de inrichting moeten het café- en restaurantbezoek op zichzelf staan: er mogen geen andere activiteiten plaatsvinden waaraan een zelfstandige betekenis kan worden toegekend. Van een 'andere activiteit waaraan zelfstandige betekenis wordt toegekend' is volgens de wetgever sprake als de andere activiteit niet uitsluitend ter ondersteuning van het café- of restaurantbezoek dient en een zelfstandige stroom van bezoekers trekt.³² Een hoogdrempelige inrichting kenmerkt zich dus doordat het bezoek aan het café of restaurant een op zichzelf staande activiteit is. Beide typen inrichting zijn destijds omschreven in de memorie van toelichting van de wijziging van de Speelautomatentitel uit de Wok als:

- Een café is een 'inrichting die door het publiek in de eerste plaats wordt bezocht voor het nuttigen van alcoholhoudende drank'.
- Een restaurant is een 'inrichting waar maaltijden worden geserveerd'. Over de definitie van 'een maaltijd' is in het verleden veel discussie geweest. Veel klassieke definities van een maaltijd, zoals een drie-componenten maaltijd, voldoen echter niet meer aan hetgeen wordt aangeboden in het huidige landschap van restaurants. De precieze uitleg van 'een volwaardige maaltijd' is casuïstisch en moet daarom uiteindelijk aan gemeenten worden overgelaten. Niettemin ligt het voor de hand om inrichtingen die jongeren kunnen trekken door bijvoorbeeld een afhaalgedeelte (zoals een snackbar of pizzeria) als laagdrempelig te bestempelen.

³⁰ Kamerstukken TK 1997-1998, 25727, nr. 3.

³¹ [Beleidsregels Speelautomaten | Lokale wet- en regelgeving](#).

³² Tweede Kamer, vergaderjaar 1997-1998, 25 727, nr. 3, p. 22.

Op één onderdeel beperkt lagere regelgeving de ruimte voor interpretatie die gemeenten hebben. Een inrichting met meer dan drie pool- of biljarttafels kan sowieso nooit hoogdrempelig zijn, op basis van artikel 2 van het Speelautomatenbesluit 2000. De veronderstelling is dat als er meer dan drie pool- of biljarttafels zijn, er sprake is van een zelfstandige bezoekersstroom voor het pool/biljart in plaats van het cafébezoek.

Uit (oudere) jurisprudentie van het College van Beroep voor het bedrijfsleven blijkt dat in het verleden de volgende inrichtingen, gelet op de specifieke kenmerken van de betreffende inrichting, als laagdrempelig zijn aangemerkt:³³

een restaurant met een mogelijkheid tot afhalen; een café met biljart- en snookeractiviteiten; café met waterpijpen; restaurant met bowling; discotheek; kantine/snackbar op campingterrein; cafetaria; snackbar; kegelhuis; coffeeshop; broodjeszaak; lunchroom; grill-room; shoarmazaak; petit-restaurant; snookercentrum; sportcomplex; café/cafetaria; café/discotheek; gemeenschapscentrum/zalenverhuur; café/gemeenschapshuis; café/sport-evenementenhal; café/sporthal; restaurant/vergaderzaal/zwembad; cafetaria/zwembad; café/restaurant met afhaalgedeelte; kantine in sporthal; café/snookercentrum; café/restaurant/bowling; café/kegelcentrum; sporthallen/café/restaurant; tennishal/café; café/restaurant/bowlingzaal/biljartruimte; hotel/restaurant/winkel; sportcentrum met bar/restaurant/dansschool; café/camping; café/petit-restaurant; sporthal/zwembad/café.

Mocht het bij de beoordeling van hoog- of laagdrempeligheid gaan om één van deze situaties, dan doet de gemeente er daarom goed aan om extra scherp op te letten.

3. Activiteiten hoofdzakelijk 18+

De activiteiten in de inrichting moeten in belangrijke mate gericht zijn op personen ouder dan 18 jaar.

2.2.2 Samengestelde inrichting

In aanvulling op het bovengeschetste stelsel kan een horeca-inrichting ook een 'samengestelde inrichting' zijn. Dit is een laagdrempelige inrichting waarbinnen afgescheiden delen bestaan die hoogdrempelig zijn. Op deze manier kan, ondanks de mogelijke stroom jongeren die het laagdrempelige deel trekt, door afscherming worden voorkomen dat deze jongeren terloops in aanraking komen met speelautomaten.

Om misbruik van deze bepaling (zogenoemd 'creatief timmerwerk') te voorkomen is het van belang dat:

- er sprake is van voldoende fysieke afscheiding tussen de verschillende delen van de inrichting. Bijvoorbeeld: een plantenbak is onvoldoende;
- het laagdrempelige deel van de inrichting op zichzelf staat. Dit betekent dat het betreden van het hoogdrempelige gedeelte voor geen enkele reguliere bedrijfsfunctie (betalen, toiletbezoek, garderobe) noodzakelijk is.³⁴

Het doel is te voorkomen dat de bezoekers van het laagdrempelige deel gedwongen worden het hoogdrempelige deel te betreden, en zo met kansspelautomaten in aanraking komen. De gedachte achter het onderscheid tussen hoogdrempeligheid en laagdrempeligheid bestaat immers uit het streven om kansspelautomaten uit de buurt te houden van plaatsen waar jongeren eenvoudig binnenlopen of die veelvuldig door jongeren bezocht worden.

³³ Zie bijvoorbeeld: ECLI:NL:RBAMS:2013:8473.

³⁴ Zie art. 30c vierde en vijfde lid, van de Wok.

Wanneer voldoende afscheiding tussen het hoogdrempelige en laagdrempelige deel is vastgesteld en aan de andere eisen aan een hoogdrempelige inrichting is voldaan, kan ook voor een samengestelde inrichting een aanwezigheidsvergunning worden afgegeven door de gemeente.

2.3 Eisen aan leidinggevend: opleiding en integriteit

Een aanwezigheidsvergunning moet door de gemeente geweigerd of ingetrokken worden als de (beoogde) vergunninghouder, een bedrijfsleider of de beheerder niet (langer) voldoet aan bepaalde opleidings- en integriteitsvereisten. De aanwezigheidsvergunning kan ook worden geweigerd of ingetrokken op grond van de Wet Bibob.

2.3.1 Opleidingsvereisten

Leidinggevenden en personen op sleutelposities³⁵ binnen de onderneming van de vergunninghouder beschikken over de kennis en het inzicht die nodig zijn om de vergunning te exploiteren met inachtneming van de bijzondere maatschappelijke verantwoordelijkheid die dat met zich brengt.³⁶ Zij kunnen dit aantonen door middel van een opleiding op het terrein van sociale hygiëne. Voor een verdere toelichting hierop zie paragraaf 5.1.3.

2.3.2 Toetsing levensgedrag en andere integriteitsvereisten

De aanvrager, de bedrijfsleiders en de beheerders moeten verder voldoen aan de zedelijkheids-eisen genoemd in artikel 4 van het *Speelautomatenbesluit 2000*. De eisen lijken sterk op die van het *Alcoholbesluit*³⁷ voor de Alcoholwet-vergunning.

Eén van de zedelijkheidseisen houdt in dat de betrokken (rechts)persoon niet ‘in enig opzicht van slecht levensgedrag’ mag zijn. Dit is een open norm die elke gemeente zelf nader kan invullen. In verband met de rechtszekerheid is het raadzaam om hier als gemeente beleidsregels voor op te stellen. Daarbij kunnen gemeenten aansluiten bij hun beleidsregels voor horecaverunningen en/of zich baseren op de Beleidsregels levensgedragtoets van de Kansspelautoriteit.³⁸

De levensgedragtoets is in de praktijk vooral een beoordeling van antecedenten, meestal strafbare of bestuurlijk beboetbare feiten. Daarbij zijn de volgende aspecten van belang:

- De ernst en het aantal van de antecedenten.
- Het tijdsverloop na en tussen antecedenten.
- De relevantie van het antecedent voor de aanwezigheidsvergunning en/of functie.

De hoofdvraag is of, gelet op de antecedenten, voldoende kan worden aangenomen dat de betrokken (rechts)persoon zich in zijn functie zal gedragen op een wijze die als maatschappelijk aanvaardbaar wordt beschouwd.³⁹ Als dat niet het geval is, dan moet de aanwezigheidsvergunning geweigerd of ingetrokken worden.

2.3.3 Bibob-toets

Bij de aanwezigheidsvergunning kunnen gemeenten ook een toets in het kader van de Wet bevordering integriteitsbeoordelingen door het openbaar bestuur (Bibob-toets) uitvoeren. Deze toets is op hoofdlijnen dezelfde als gemeenten bij horecaverunningen uitvoeren. Omdat deze toets de kansspelbranche overstijgt, wordt hier in deze Wegwijzer niet verder op ingegaan. Op de website van het Landelijk Bureau Bibob is hierover veel informatie te vinden.⁴⁰

³⁵ Hieronder wordt in ieder geval verstaan functies of personen die in hoge mate invloed (kunnen) uitoefenen op de bedrijfsvoering of de uitvoering, zoals bij een hoogdrempelige inrichting de aanvrager, bedrijfsleiders en beheerders.

³⁶ Artikel 6, eerste lid, van het Besluit werving, reclame en verslavingspreventie kansspelen.

³⁷ [Staatsblad 2021, 268 | Overheid.nl > Officiële bekendmakingen](#).

³⁸ [Staatscourant 2022, 9950](#).

³⁹ ECLI:NL:CBB:2012:BW7465 en ECLI:NL:RVS:2022:1493.

⁴⁰ <https://www.justis.nl/producten/wet-bibob>.

2.4 Verplichte vergunningvoorschriften

Naast de bovengenoemde wettelijke eisen aan de inrichting en de leidinggevendenden, zijn er ook wettelijke verplichtingen met betrekking tot de vergunningvoorschriften⁴¹:

- De gemeente is verplicht in de vergunning in ieder geval het voorschrift op te nemen dat alleen kansspelautomaten mogen worden opgesteld die eigendom zijn van houders van exploitatievergunningen;
- De gemeente moet in de vergunning ook opnemen dat de vergunninghouder zorg moet dragen voor een beleid ter voorkoming van kansspelverslaving.

Daarnaast blijkt in de praktijk dat de vergunninghouder onvoldoende toezicht kan houden op zijn kansspelautomaten als de automaten niet duidelijk in het zicht van het personeel zijn geplaatst. Dit speelt vooral bij samengestelde inrichtingen, omdat die uit verschillende ruimtes bestaan. Het wordt daarom aanbevolen om, in ieder geval bij samengestelde inrichtingen, een voorschrift aan de vergunning te verbinden dat waarborgt dat kansspelautomaten op een zodanige plaats worden opgesteld dat het personeel er goed zicht op heeft.

2.5 Maximum aantal kansspelautomaten in hoogdrempelige horeca

Een aanwezigheidsvergunning voor hoogdrempelige horeca wordt altijd verleend voor twee kansspelautomaten; meer of minder is niet toegestaan. Hierover bestaat in de praktijk enige verwarring.

De memorie van toelichting van de Speelautomatentitel in de Wok noemt de vrijheid van gemeenten om geen, één, of twee kansspelautomaten toe te laten. Deze memorie heeft echter betrekking op het oorspronkelijke wetsvoorstel, en niet op de wet zoals deze uiteindelijk is aangenomen. De gemeentelijke vrijheid is bij amendement uit het wetsvoorstel geschrapt, en vervangen door de bovengenoemde ‘altijd-voor-twee-kansspelautomaten’ regel. De toelichting bij het amendement is helder⁴²:

Het amendement strekt ertoe ten aanzien van hoogdrempelige inrichtingen het zogenoemde vaste 2-0-0-beleid te voeren. De vrijheid van gemeenten om zelf bij verordening te bepalen hoeveel kansspelautomaten in een hoogdrempelige inrichting mogen worden opgesteld (geen, één of twee) komt door dit amendement te vervallen.

Het is aan de houder van de aanwezigheidsvergunning om te bepalen of hij de twee vergunde automaten opstelt of genoeg neemt met één (of helemaal geen) automaat. Het opstellen van twee automaten is in de praktijk de gebruikelijke situatie: de cijfers uit paragraaf 2.1 laten zien dat er gemiddeld 1,94 kansspelautomaten in een vergunde horeca-inrichting staan.

2.6 Looptijd aanwezigheidsvergunning bepaald door gemeente

De Wok bepaalt dat de aanwezigheidsvergunning voor bepaalde of onbepaalde tijd wordt verleend, met dien verstande dat de burgemeester verplicht is om de aanwezigheidsvergunning in te trekken als er geen Alcoholwet-vergunning meer van kracht is.⁴³

41 Artikel 30d, eerste lid, van de Wok.

42 Toelichting bij het amendement van het lid Van Heemst c.s., TK 25 727, nr. 8.

43 Artikel 30f, eerste lid, onder b, van de Wok.

2.7 Leges aanwezigheidsvergunning gemaximeerd

De gemeente mag een vergoeding vragen voor een aanwezigheidsvergunning voor hoogdrempelige inrichtingen. De gemeente bepaalt de hoogte hiervan, maar de regelgeving⁴⁴ bevat een maximum dat afhankelijk is van het aantal kansspelautomaten waarvoor vergunning wordt verleend. Het maximum wordt gevormd door een basisbedrag van € 22,50 plus een variabel bedrag van € 34,- per kansspelautomaat. Bij twee kansspelautomaten is de maximale vergoeding dus € 22,50 + (2x€ 34,-) = € 90,50.

De leges bedragen € 56,50 voor één automaat en € 90,50 voor twee automaten. Dit geldt voor een tijdvak van twaalf maanden. Als de aanwezigheidsvergunning verleend wordt voor een kortere of langere periode, moet het bedrag naar verhouding worden verlaagd of verhoogd. Het bedrag mag echter nooit hoger zijn dan het maximum voor vier jaar.

Maximum kosten aanwezigheidsvergunning Horeca

	Vergunningsduur			
	1 jaar	2 jaar	3 jaar	4 jaar tot onbepaalde tijd
1 automaat	€ 56,50	€ 113,00	€ 169,50	€ 226,00
2 automaten	€ 90,50	€ 181,00	€ 271,50	€ 362,00

2.8 Geen reclameactiviteiten toegestaan voor kansspelautomaten in horeca

Houders van een aanwezigheidsvergunning voor hoogdrempelige inrichtingen mogen op geen enkele wijze wervings- en reclameactiviteiten ontplooiën voor de door hen aangeboden kansspelen.⁴⁵ Hiermee wordt voorkomen dat hoogdrempelige inrichtingen, zoals cafés en restaurants, het aanbieden van kansspelen van nevenactiviteit tot hoofdactiviteit verheffen. Wervings- en reclameactiviteiten die gericht zijn op het aanprijzen van de andere goederen en diensten die deze vergunninghouders aanbieden, blijven onverminderd toegestaan, tenzij een andere wettelijke regeling zich daartegen verzet of de mogelijkheid inperkt.

2.9 Verbod bespelen kansspelautomaat door minderjarigen

De houder van een aanwezigheidsvergunning voor hoogdrempelige inrichtingen mag minderjarigen niet op een kansspelautomaat in zijn inrichting laten spelen.⁴⁶ Bij kansspelautomaten in hoogdrempelige inrichtingen kunnen door de burgemeester aangewezen ambtenaren en personen controleren of en hoe de horecaondernemer deelname aan kansspelen door minderjarigen voorkomt. In dit geval gaat het om daadwerkelijk spelen op kansspelautomaten en niet om de toegang tot de horeca-inrichting. Daarnaast is de gemeente vrij om voorschriften en beperkingen aan de aanwezigheidsvergunning te verbinden. Deze voorschriften moeten uiteraard binnen het kader en de doelstellingen van de wet blijven.⁴⁷ Zo kan bij horeca-inrichtingen bijvoorbeeld de verplichting worden gesteld dat de kansspelautomaat duidelijk in het zicht van het personeel wordt geplaatst.

44 Artikel 3, derde lid, van het Speelautomatenbesluit 2000.

45 Artikel 2, zevende lid, van het Besluit werving, reclame en verslavingspreventie kansspelen.

46 Artikel 30g, eerste lid, van de Wok.

47 Zo kunnen aanvullende technische normen niet door gemeenten worden gesteld omdat de technische normen reeds uitputtend door de wetgever zijn vastgesteld en daarvan niet afgeweken kan worden. Hetzelfde geldt voor het opstelplaatsenbeleid voor zover dat niet aan gemeenten wordt overgelaten.

3. Vergunningen voor speelautomatenhallen

Voor de exploitatie van een speelautomatenhal met kansspelautomaten zijn vanuit de gemeente de volgende vergunningen vereist:

- een exploitatievergunning van de burgemeester, waarvoor de gemeentelijke verordening een grondslag moet bieden;
- een aanwezigheidsvergunning die door de burgemeester op grond van de Wok wordt verleend.

In dit hoofdstuk worden beide verder uitgewerkt.

3.1 Sectorschets

De markt voor speelautomatenhallen is sinds eind 2023 sterk gekrompen. Waren er in 2001 nog 270 speelautomatenhallen, medio 2025 waren dat er nog 200. Het aantal verschillende aanbieders ligt in de praktijk aanzienlijk lager omdat veel speelautomatenhallen deel uitmaken van een keten. Door diverse overnames in de afgelopen jaren staat het aantal aanbieders medio 2025 op ruim twintig. Het aantal kansspelautomaten in speelautomatenhallen in 2024 was 11.345. Het aantal spelersplaatsen ligt echter hoger doordat er, in tegenstelling tot wat in de horeca is toegestaan, ook meerspelers staan opgesteld. Een bekend voorbeeld hiervan is de zogenaamde roulette-automaat.

Anders dan bij de horecagelegenheden zijn speelautomaten in speelautomatenhallen vaak eigendom van de exploitant van de speelautomatenhal. In de meeste gevallen gaat het vaal om verschillende entiteiten die deel uitmaken van een moedermaatschappij of Ultimate Beneficial Owner (UBO) (zie paragraaf 1.3).⁴⁸

3.2 Regelgeving en gemeentelijk beleid speelautomatenhallen

De burgemeester mag alleen een aanwezigheidsvergunning voor een speelautomatenhal verlenen als de gemeenteraad bij gemeentelijke verordening nadrukkelijk het houden van een speelautomatenhal door middel van een exploitatievergunning heeft toegestaan.⁴⁹ Die gemeentelijke regeling hoeft geen aparte speelautomatenverordening te zijn, maar kan ook onderdeel zijn van een bredere verordening, zoals de APV.

Gemeenten hebben op grond van de Wok een grote vrijheid om zelf te bepalen of en, zo ja, voor hoeveel speelautomatenhallen zij een exploitatievergunning verlenen. Zij hebben hierbij drie keuzes: (i) een nuloptie (verbod), waarbij geen speelautomatenhallen worden toegestaan doordat geen verordening wordt vastgesteld, (ii) een ‘open’ vergunningstelsel waarbij het aantal te verlenen exploitatievergunningen niet vooraf wordt gemaximeerd⁵⁰ en (iii) een ‘gesloten’ vergunningstelsel waarbij het aantal te verlenen exploitatievergunningen vooraf wordt gemaximeerd. In het laatste geval wordt de exploitatievergunning voor het vestigen van een speelautomatenhal een ‘schaarse vergunning’ genoemd (zie paragraaf 3.3).

Wanneer gemeenten ervoor kiezen speelautomatenhallen toe te staan kan doormiddel van voorwaarden en voorschriften het gemeentelijke speelautomatenhallenbeleid naar eigen inzicht worden vormgegeven. Zo kan in de gemeentelijke verordening worden bepaald hoe groot deze hallen mogen zijn en waar ze mogen worden gevestigd binnen de gemeentegrenzen. Hierbij is één voorschrift verplicht: de gemeenteraad moet in de gemeentelijke verordening een maximaal aantal kansspelautomaten per individuele speelautomatenhal vaststellen waarvoor de burgemeester de aanwezigheidsvergunning mag verlenen.⁵¹

48 De eigenaar, een belanghebbende, of de persoon die zeggenschap heeft over de onderneming.

49 Artikel 30c, eerste lid, onder b, van de Wok.

50 Zie bijvoorbeeld ABRVS 17 juli 2024, ECLI:NL:RVS:2024:2914.

51 Artikel 30c, tweede lid, van de Wok.

3.3 Exploatievergunningen voor speelautomatenhallen

De wijze waarop gemeenten omgaan met vergunningen voor speelautomatenhallen is op basis van de Wok grotendeels een gemeentelijke verantwoordelijkheid. Zo bepaalt de Wok niet het minimum of maximumaantal speelautomatenhallen in een gemeente. Evenmin wordt in de Wok bepaald wat de minimale of maximale duur moet zijn van de vergunningen voor speelautomatenhallen. Wanneer de gemeenteraad ervoor kiest om het aantal speelautomatenhallen te beperken tot een maximum, worden niettemin in de rechtspraak bijzondere eisen aan de verlening van dergelijke ‘schaarse vergunningen’ gesteld.⁵²

Allereerst moet de burgemeester bij de verlening van schaarse vergunningen voor de exploitatie van een speelautomatenhal aan potentiële gegadigden zogeheten ‘mededingingsruimte’ bieden. Dit betekent dat dergelijke gegadigden gelijke kansen moet worden geboden om mee te dingen naar de beschikbare vergunningen.⁵³ Als gevolg hiervan is ‘onderhandse’ vergunningverlening (zonder het bieden van gelijke kansen) in beginsel uitgesloten, tenzij op voorhand vaststaat dat slechts één specifieke gegadigde de vergunning zou kunnen verwerven. Deze mededingingsverplichting geldt niet alleen bij de verlening van een nieuwe vergunning, maar ook bij wijziging van een vergunning (bijvoorbeeld verplaatsing van de locatie van een hal)⁵⁴ of bij verlenging van een vergunning.⁵⁵ Het bieden van gelijke kansen aan potentiële gegadigden gaat overigens niet zo ver dat de (materiële) situatie voor alle potentiële gegadigden ten tijde van de start van de procedure gelijk zou moeten zijn. De positie waarin potentiële gegadigden ten tijde van de start van de aanvraagprocedure verkeren, is dus niet van belang.⁵⁶

In het verlengde hiervan moet de burgemeester bij de verlening van een exploitatievergunning ‘een passende mate van openbaarheid’ verzekeren met betrekking tot (i) de beschikbaarheid van de schaarse vergunning (hoeveel vergunningen zijn beschikbaar?), (ii) de verdelingsprocedure, (iii) het aanvraagtijdvak en (iv) de toe te passen criteria. Dit betekent dat de burgemeester over deze aspecten tijdig voorafgaand aan de aanvraagprocedure duidelijkheid moet scheppen, door informatie hierover bekend te maken via een zodanig medium dat potentiële gegadigden daarvan kennis kunnen nemen.⁵⁷ Naast een aankondiging op de gemeentelijke website kan publicatie in het (elektronisch toegankelijke) gemeenteblad hiervoor noodzakelijk zijn.⁵⁸

De criteria moeten vooraf ‘voldoende richtinggevend’ zijn geformuleerd zodat potentiële gegadigden hun aanvraag daarop kunnen afstemmen. Zo was in het verleden het criterium ‘hoogwaardig meeromvattend leisureconcept’ wel voldoende richtinggevend voor potentiële gegadigden, ook al werd dit criterium niet nader gedefinieerd in de gemeentelijke verordening,⁵⁹ maar het criterium ‘goede ruimtelijke ordening’ niet.⁶⁰ De eis van een passende mate van openbaarheid gaat vooralsnog niet zover dat deze criteria vooraf moeten worden vergezeld van ‘objectieve waarderingspercentages’ die duidelijk maken welke score een aanvraag op een bepaald criterium kan behalen.⁶¹

Zolang gemeenten deze mededingingsverplichting en transparantieverplichting in acht nemen, beschikken ze over relatief grote vrijheid bij de keuze van de verdelingsprocedure en de toe te passen criteria. Hierbij kan onder meer worden gedacht aan verdeling op volgorde van binnenkomst, een loting of een vergelijkende toets waarbij aanvragen op bepaalde inhoudelijke criteria met elkaar worden vergeleken.

52 Zie ook de *Handreiking schaarse vergunningen* die de Vereniging Nederlandse Gemeenten ter ondersteuning van gemeenten heeft gepubliceerd: https://vng.nl/sites/default/files/publicaties/2018/handreiking_schaarse_vergunningen.pdf, geactualiseerd in 2024.

53 ABRvS 2 november 2016, ECLI:NL:RVS:2016:2927.

54 ABRvS 27 september 2017, ECLI:NL:RVS:2017:2611.

55 ABRvS 9 december 2020, ECLI:NL:RVS:2020:2924.

56 ABRvS 10 mei 2023, ECLI:NL:RVS:2023:1830.

57 ABRvS 2 november 2016, ECLI:NL:RVS:2016:2927.

58 ABRvS 10 mei 2023, ECLI:NL:RVS:2023:1830.

59 ABRvS 30 augustus 2017, ECLI:NL:RVS:2017:2336.

60 ABRvS 27 september 2017, ECLI:NL:RVS:2017:2611.

61 ABRvS 20 november 2019, ECLI:NL:RVS:2019:3918.

In het kader van een vergelijkende toets kunnen onder meer criteria worden geformuleerd ten aanzien van verslavingspreventie of het voorkomen van overlast in de omgeving van de hal.⁶² De Ksa adviseert gemeenten bij de inrichting van de vergunningverlening in elk geval rekening te houden met de hoge eisen die aan vergunninghouders worden gesteld op het gebied van verslavingspreventie.

Bij een verdeling van schaarse vergunningen staat de Ksa in beginsel positiever tegenover instrumenten die gebruikmaken van vergelijkende toetsen om vergunningen voor speelautomatenhallen te verdelen indien verslavingspreventie hierin als criterium is opgenomen.

3.3.1 Looptijd

Tot slot kunnen schaarse vergunningen voor speelautomatenhallen slechts worden verleend voor een beperkte looptijd.⁶³ Bij verlening voor onbepaalde tijd zou de vergunninghouder namelijk onevenredig worden bevoordeeld. De periode waarvoor de vergunning wordt verleend, kan per gemeente verschillen, maar in elk geval zal de benodigde terugverdientijd als factor moeten worden meegenomen bij het vaststellen van deze looptijd.⁶⁴

De eisen die aan verslavingspreventie worden gesteld, zouden van invloed kunnen zijn op de winstgevendheid van speelautomatenhallen en dus kunnen leiden tot een langere terugverdientijd. Dit kan van belang zijn bij het bepalen van de looptijd van een vergunning.

3.3.2 Gemeentelijke verordening

Voor elk van bovenstaande punten geldt dat de gemeenteraad hierover regels kan vastleggen in een gemeentelijke verordening. Op die manier wordt bijgedragen aan een ‘passende mate van openbaarheid’ zoals door de rechtspraak wordt verlangd. In aanvulling daarop kan de burgemeester voorafgaand aan het proces van vergunningverlening beleidsregels vaststellen waarin nader wordt aangegeven hoe de bevoegdheid tot vergunningverlening zal worden uitgeoefend.

3.4 Aanwezigheidsvergunning voor speelautomatenhallen

De eisen die worden gesteld aan een aanwezigheidsvergunning voor kansspelautomaten in een speelautomatenhal komen grotendeels overeen met die van een aanwezigheidsvergunning voor kansspelautomaten in hoogdrempelige horeca. Er zijn echter aanvullende voorschriften van toepassing, zoals het aantal kansspelautomaten per locatie en het toegangsverbod voor bepaalde spelers.

3.4.1 Eisen aan de leidinggevenden (opleiding en ‘zedelijk gedrag’)

Een aanwezigheidsvergunning mag alleen worden verleend als de aanvrager, de bedrijfsleider en de beheerders van de speelautomatenhal voldoen aan bepaalde eisen. Deze liggen op twee terreinen:

- zedelijk gedrag: de aanvrager, de bedrijfsleider en de beheerders moeten voldoen aan vrijwel dezelfde eisen die gelden voor de aanwezigheidsvergunning voor een horeca-inrichting, en dezelfde Bibob-toets (zie hoofdstuk 2.3.3.).
- opleidingseisen: leidinggevenden en personen op sleutelposities binnen de onderneming van de vergunninghouder beschikken over de kennis en het inzicht die nodig zijn om de vergunning te exploiteren met inachtneming van de bijzondere maatschappelijke verantwoordelijkheid die dat met zich brengt.⁶⁵ Voor een verdere toelichting op de opleidingseisen zie paragraaf 5.1.3.

62 ABRvS 20 november 2019, ECLI:NL:RVS:2019:3918.

63 ABRvS 2 november 2016, ECLI:NL:RVS:2016:2927.

64 ABRvS 21 juli 2021, ECLI:NL:RVS:2021:1588.

65 Artikel 6, eerste lid, van het Besluit werving, reclame en verslavingspreventie kansspelen.

3.4.2 Verplichte vergunningvoorschriften

Naast de bovengenoemde wettelijke eisen aan de inrichting en de leidinggevendenden, zijn er ook wettelijke verplichtingen ten aanzien van de vergunningvoorschriften⁶⁶:

- De gemeente is verplicht in de vergunning in ieder geval het voorschrift op te nemen dat alleen kansspelautomaten mogen worden opgesteld die eigendom zijn van de houders van exploitatievergunningen. Dit voorschrift is hetzelfde als voor horeca-inrichtingen.
- Verder moet de gemeente in de aanwezigheidsvergunning opnemen dat de vergunninghouder zorg draagt voor een beleid ter voorkoming van kansspelverslaving (zie paragraaf 5.1.2).

3.4.3 Maximum aantal kansspelautomaten vastgesteld in APV/ gemeentelijke verordening

De gemeenteraad is verplicht om in de gemeentelijke verordening een maximum aantal kansspelautomaten vast te stellen waarvoor de burgemeester een vergunning mag verlenen.⁶⁷

In de gemeentelijke vergunning moet dus het maximale aantal kansspelautomaten worden voorgeschreven dat mag worden geplaatst in de speelautomatenhal.

Hierbij passen twee kanttekeningen:

- Kansspelautomaten voor speelautomatenhallen kunnen meerdere spelersplaatsen hebben (zogenoemde meerspelers) waardoor het werkelijke aantal zitplaatsen veel hoger kan liggen dan het aantal automaten op papier. Zo kan één rouletteautomaat wel meer dan tien spelersplaatsen omvatten. Het beperken van alleen het aantal kansspelautomaten is daarom onvoldoende om de daadwerkelijke grootte van een speelautomatenhal te beperken. Om de daadwerkelijke grootte van een speelautomatenhal te beperken moet de vergunning zowel een maximum stellen aan het aantal kansspelautomaten als aan het aantal *spelersplaatsen*. Voor de gemeente is dit ook relevant in het kader van het handhaven van de openbare orde en de brandveiligheid.
- Het is de vraag of het aantal spelersplaatsen invloed heeft op het ontstaan van kansspelverslaving. Het is in ieder geval iets dat meegenomen kan worden bij het bepalen van de ideale halgrootte. De invloed van ‘aantal meerspelers’, ‘oppervlakte hal’, ‘aantal spelersplaatsen’ en ‘ligging van de hal’ zijn onderzocht, maar geven niet altijd een eenduidig beeld. Onderzoek naar de specifieke omstandigheden per casus kan wellicht helpen in het bepalen van de gewenste halgrootte.

3.4.4 Toegangsverbod voor specifieke groepen spelers

Voor speelautomatenhallen met één of meer kansspelautomaten⁶⁸ geldt dat zij geen toegang mogen verlenen aan personen:

- die de leeftijd van 18 jaren nog niet heeft bereikt (minderjarigen);
- wiens gegevens zijn opgenomen in het Centraal Register Uitsluiting Kansspelen (Cruks);
- van wie redelijkerwijs het vermoeden bestaat dat die persoon door onmatige deelname aan kansspelen of door kansspelverslaving schade kan berokkenen aan zichzelf of naasten.⁶⁹

Deze verbodsbepalingen gaan verder dan bij de horeca, waar de houder van een aanwezigheidsvergunning minderjarigen niet op een kansspelautomaat mag laten spelen⁷⁰: in een speelautomatenhal mogen minderjarigen niet aanwezig zijn ('controle aan de deur').

⁶⁶ Artikel 30d, eerste lid, van de Wok.

⁶⁷ Artikel 30c, tweede lid, van de Wok.

⁶⁸ Met andere woorden: niet voor speelautomatenhallen met behendigheidsautomaten of kermisautomaten - daarvoor is ook geen aanwezigheidsvergunning vereist.

⁶⁹ Artikel 30u, eerste lid, van de Wok.

⁷⁰ Artikel 30g, eerste lid, van de Wok.

Toegangsleeftijd

Binnen het kansspelbeleid is een minderjarige iemand die de leeftijd van 18 jaar nog niet heeft bereikt. Deze leeftijd wordt overal en voor alle kansspelen gebruikt: in de wet, in de lagere regelgeving, en in de vergunningen van de Ksa. Gemeenten hebben de vrijheid om in de verordening en/of vergunning een afwijkende, hogere minimumleeftijd voor de toegang tot een speelautomatenhal op te nemen. Bijvoorbeeld om overlast tegen te gaan of ter bescherming van jongvolwassenen.

Centraal Register Uitsluiting Kansspelen (Cruks)

Artikel 33h van de Wok bepaalt dat er een [Centraal Register Uitsluiting Kansspelen \(Cruks\)](#) is. Cruks is een belangrijk instrument om spelers met een kansspelverslaving te weren van deelname aan kansspelen. Ook kan Cruks worden gebruikt door personen die zich op voorhand willen beschermen. Alle speelautomatenhallen moeten sinds 1 oktober 2021 aangesloten zijn op dit systeem. Voordat een persoon toegang tot de speelautomatenhal wordt verleend, moet de speelautomatenhal controleren of de speler staat geregistreerd in Cruks.⁷¹ Deze controle vindt plaats aan de hand van een geldig identiteitsbewijs. Wanneer de speler over een BSN beschikt, moet deze gebruikt worden bij de Cruks-raadpleging. BSN, naam, voornamen en geboortedatum worden zoals deze zijn opgenomen op het originele en geldige identiteitsdocument van die persoon ter controle ingevoerd. Wanneer er geen BSN beschikbaar is, worden naam, voornamen, geboortedatum en, aanvullend, de geboorteplaats ter controle ingevoerd. De Ksa verstrekt na de eerste raadpleging van Cruks een unieke code. De vergunninghouder neemt deze code op in zijn administratie en verwijdert het Burgerservicenummer uit zijn administratie. De overige gegevens mogen door de vergunninghouder worden vastgelegd in zijn administratie, maar dat hoeft niet. Alleen de code vastleggen voldoet ook.

Identificatie door middel van klantenkaart met persoonlijk nummer

De speelautomatenhal kan de persoon hierna een unieke identificator toekennen die kan worden gebruikt bij volgende bezoeken, bijvoorbeeld een toegangspas met een foto van de persoon.⁷² Hiermee wordt voorkomen dat bij elk bezoek opnieuw alle gegevens moeten worden opgegeven. Bij een vervolfbezoek kan door de speelautomatenhal worden volstaan met de verificatie van alleen de Cruks-code uit de bezoekersadministratie.

3.4.5 Leges aanwezigheidsvergunning gemaximeerd

De gemeente mag een vergoeding vragen voor een aanwezigheidsvergunning per speelautomatenhal. De gemeente bepaalt de hoogte hiervan, maar de regelgeving⁷³ bevat een maximum dat afhankelijk is van het aantal kansspelautomaten waarvoor vergunning wordt verleend. Het maximum wordt gevormd door een basisbedrag van € 22,50 plus een variabel bedrag van € 34,- per kansspelautomaat. Bij bijvoorbeeld tien kansspelautomaten is de maximale vergoeding dus € 22,50 + (10x€ 34,-) = € 362,50.

Dit maximum geldt voor een tijdvak van twaalf maanden. Als de aanwezigheidsvergunning verleend wordt voor een kortere of langere periode, moet het bedrag naar verhouding worden verlaagd of verhoogd. Het bedrag mag echter nooit hoger zijn dan het maximum voor vier jaar.

71 Artikel 11, lid 1b, van het Besluit werving, reclame en verslavingspreventie kansspelen.

72 Artikel 12 van het Besluit werving, reclame en verslavingspreventie kansspelen.

73 Artikel 3, derde lid, van het Speelautomatenbesluit 2000.

Maximum kosten aanwezigheidsvergunning Speelautomatenhal

€	Vergunningsduur			
	1 jaar	2 jaar	3 jaar	4 jaar tot onbepaalde tijd
1 automaat	€ 56,50	€ 113,00	€ 169,50	€ 226,00
10 automaten	€ 362,50	€ 725,00	€ 1.087,50	€ 1.450,00
20 automaten	€ 702,50	€ 1.405,00	€ 2.107,50	€ 2.810,00
50 automaten	€ 1.722,50	€ 3.445,00	€ 5.167,50	€ 6.890,00
100 automaten	€ 3.422,50	€ 6.845,00	€ 10.267,50	€ 13.690,00
X automaten	€ 22,50 plus 34X	2 keer (€ 22,50 plus 34X)	3 keer (€ 22,50 plus 34X)	4 keer (€ 22,50 plus 34X)

3.5 Regels voor wervings- en reclameactiviteiten speelautomatenhallen

De speelautomatenhal mag alleen op verantwoorde wijze reclame maken, zowel online als in de openbare ruimte, voor de aangeboden kansspelen. Dit betekent dat de speelautomatenhal op een zorgvuldige en evenwichtige wijze vormgeeft aan wervings- en reclameactiviteiten waarbij in het bijzonder wordt gewaakt tegen *onmatige deelname*. Het niet mogen aanzetten tot onmatige deelname betekent dat reclame terughoudend en evenwichtig moet zijn wat betreft bijvoorbeeld vorm, doelgroep, inhoud, strekking, aantal en soort kanalen waarop de reclame-uiting wordt aangeboden. Voorbeelden van reclame die kan aanzetten tot onmatige deelname, zijn onder meer uitingen die de illusie wekken dat de speler vaker wint dan verliest, of die kansspelen aanprijzen als een oplossing voor financiële of persoonlijke problemen. Ook reclames die aanzetten tot impulsieve beslissingen om deel te nemen vallen onder reclames die aanzetten tot onmatige deelname.

Daarnaast moet reclame eerlijk zijn en mogen consumenten niet op het verkeerde been worden gezet. Misleidende en agressieve wervings- en reclameactiviteiten zijn dan ook niet toegestaan.

Artikel 2, derde lid, *Besluit werving, reclame en verslavingspreventie kansspelen* schrijft voor dat bij werving en reclame voor kansspelen bepaalde maatschappelijk kwetsbare groepen dienen te worden ontzien. Daaronder worden in ieder geval verstaan:

- minderjarigen (personen jonger dan 18 jaar);
- personen die kenmerken van risicovol spelgedrag vertonen ('risicospelers' en probleemspelers).

Het verbod om wervings- en reclameactiviteiten te richten op minderjarigen brengt onder andere met zich mee dat minderjarigen niet onnodig in reclames van vergunninghouders voor speelautomatenhallen mogen worden afgebeeld.

Vanwege het hoge risico op kansspelverslaving dat consumenten lopen in speelautomatenhallen, is daarnaast bepaald dat deze vergunninghouders hun wervings- en reclameactiviteiten eveneens niet mogen richten op jongvolwassenen in de leeftijdscategorie van 18 tot 24 jaar.⁷⁴ Hieruit volgt bijvoorbeeld dat adverteren met studentenkorting niet is toegestaan.

Een beperking in de regelgeving ter bescherming van minderjarigen en jongvolwassenen is dat beroepssporters of teams bestaande uit beroepssporters niet mogen worden ingezet voor wervings- en reclameactiviteiten. Andere rolmodellen, zoals artiesten en vloggers, mogen ook niet worden ingezet voor wervings- en reclameactiviteiten.⁷⁵

⁷⁴ Artikel 2, vierde lid, onder a van het Besluit werving, reclame en verslavingspreventie kansspelen.

⁷⁵ Artikel 4, tweede en derde lid, van de Regeling werving, reclame en verslavingspreventie kansspelen.

Sponsoring is een vorm van ongerichte reclame. Dit betekent dat rolmodellen ook niet gesponsord mogen worden, bijvoorbeeld door het tonen van een logo van de speelautomatenhal of van het aangeboden kansspel op een T-shirt.

Ook mag een vergunninghouder van een speelautomatenhal geen werving en reclame richten op personen voor wie bij hem vanwege risicovol speelgedrag een toegangsverbod geldt.⁷⁶

Tot slot is de vergunninghouder van een speelautomatenhal verplicht een risicoanalyse toe te passen op zijn kansspelaanbod. Met behulp van deze analyse wordt het risicopotentieel op verslaving van het kansspelaanbod in kaart gebracht en zorgt de vergunninghouder ervoor dat het reclame- en wervingsbeleid past binnen de kaders van het gevoerde verslavingspreventiebeleid.⁷⁷

Artikel 30d, eerste lid, van de Wok biedt gemeenten de mogelijkheid om – indien de omstandigheden daartoe aanleiding geven – voorschriften aan de aanwezigheidsvergunning te verbinden ten aanzien van tot de speler gerichte werving en reclame. In paragraaf 5.1.5 is meer opgenomen over het toezicht op deze wet- en regelgeving.

⁷⁶ Artikel 2, vierde lid, onder b van het Besluit werving, reclame en verslavingspreventie kansspelen.

⁷⁷ Artikel 3a, van het Besluit werving, reclame en verslavingspreventie kansspelen.

4. Overige kansspelen

Naast speelautomaten zijn er nog andere vormen van kansspelen waar u als gemeente mee te maken kunt krijgen. Omdat de Kansspelautoriteit hierover regelmatig vragen ontvangt, vindt u hieronder meer informatie over de meest voorkomende vormen van (illegale) kansspelen.

4.1 Illegale speelautomaten

Legale speelautomaten zijn in hoofdstuk 1 uitvoerig behandeld. Naast deze verschijningsvormen kunnen ook speelautomaten worden aangetroffen die niet zijn toegelaten op de Nederlandse markt.

Dergelijke speelautomaten zijn niet gekeurd volgens de Nederlandse wet- en regelgeving en hebben daarom geen modeltoelating gekregen. Het exploiteren van deze speelautomaten is verboden. In veel gevallen gaat het hierbij om speelautomaten die vanuit het buitenland naar Nederland zijn gebracht. In de meeste gevallen zijn het speelautomaten die bestemd zijn voor andere eurolanden zodat betaling met eurobiljetten en -munten mogelijk is.

Modellen die regelmatig worden aangetroffen zijn:

- Bartops: kleine kansspelautomaten die je op een bar of tafel kunt plaatsen. Vaak hebben ze spellen die lijken op de klassieke fruitautomaten.
- Uprights: vaak Duitstalige modellen met een kabinet die op de vloer kan worden geplaatst.
- Behendigheidsautomaten zonder merkteken, met niet toegelaten software en/of met kansspelelementen.

Toezicht door Ksa

Illegale kansspelautomaten kunnen op grond van artikel 34i Wok bestuursrechtelijk in beslag worden genomen door inspecteurs van de Ksa. Wanneer er sprake is van illegale behendigheidsautomaten, kan er een herstelsanctie in de vorm van een last worden opgelegd.

Heeft u vragen of twijfels over de aangetroffen speelautomaten? Naam dan contact met ons op nemen via het e-mailadres handhaving@kansspelautoriteit.nl of via telefoonnummer 070-3021300 (keuze 1).

4.2 Illegale sportweddenschappen (gokzuilen)

Lotto B.V., onderdeel van Nederlandse Loterij B.V., heeft het monopolie voor het aanbieden van landgebonden sportweddenschappen. Deelname aan sportweddenschappen op fysieke locaties wordt echter ook illegaal aangeboden.

Veelal gebeurt dit in koffie- en theehuizen met computerapparatuur waarop de weddenschappen kunnen worden afgesloten. Deze kunnen in verschillende verschijningsvormen aanwezig zijn, zoals:

- Een computerterminal, dit is een in een meubel ingebouwde computer waarmee een speler via een internetverbinding en speciale software op de uitslag van een sportwedstrijd kan gokken.
- Een laptop of tablet, waarop door middel van illegale software geld kan worden ingezet op sportwedstrijden.
- Een smartphone, waarop door middel van een unieke code en wachtwoord een account aangemaakt kan worden op illegale software of websites. Op dit account kunnen vervolgens illegale weddenschappen worden geplaatst op sportwedstrijden.

Bij deze illegale sportweddenschappen wordt na het plaatsen van een weddenschap een wedticket als bewijs van deelname geprint en afgegeven, waarop de afgesloten weddenschappen staan vermeld. Uit ervaring blijkt dat betaling van de inzet en uitbetaling van eventuele winsten van de weddenschappen met contant geld plaatsvindt op de locatie waar de weddenschappen zijn afgesloten.

De eigenaar/beheerder van de locatie faciliteert het aanbod en verzorgt de contante (uit-)betalingen. Uit onderzoek door de Ksa op dergelijke locaties blijkt dat de eigenaar/beheerder meestal als tussenpersoon fungeert en dat er op de achtergrond een grotere organisatie betrokken is.

Toezicht door gemeente

Als er sprake is van sportweddenschappen op een kansspelautomaat, dan is de Speelautomatentitel van toepassing en kunnen ook de aangewezen toezichthouders van de gemeente handhaven op grond van artikel 30b Wok.

Toezicht door Ksa en politie

Toezichthouders van de Ksa zijn bestuursrechtelijk bevoegd te handhaven bij een vermoeden van illegale sportweddenschappen (overtreding van artikel 1, eerste lid, onder a, van de Wok). Daarnaast is overtreding van artikel 1, eerste lid, onder a van de Wok is een misdrijf volgens artikel 36 van de Wok. Volgens artikel 36, derde lid van de Wok is daarmee sprake van een economisch delict, wat de politie een strafrechtelijk handeskader geeft om handhavend op te treden tegen locaties waar illegale kansspelen plaatsvinden. De Ksa kan als bijzonder opsporingsambtenaar aansluiten bij dergelijke strafrechtelijke acties.

Heeft u een vermoeden dat er sprake is van illegale sportweddenschappen? Neem dan contact met ons op via het e-mailadres handhaving@kansspelautoriteit.nl of via telefoonnummer 070-3021300 (keuze 1).

4.3 Bingo's en andere kleine kansspelen

In artikel 7d van de Wok worden onder 'kleine kansspelen' het kienspel, vogelpiekspel, rad van avontuur (rad van fortuin) en vergelijkbare vormen van kansspel verstaan. Bingo is de bekendste en meest voorkomende vorm van een klein kansspel. Afhankelijk van de situatie kunnen er eisen gesteld worden aan een bingo of ander klein kansspel.

4.3.1 Regels bij het aanbieden van een bingo of ander klein kansspel

Een bingo mag buiten de voorwaarden gesteld in artikel 7c van de Wok worden georganiseerd, wanneer deze plaatsvindt in *besloten kring*. Dat betekent een groep mensen die elkaar kent, zoals:

- een gezin of familie;
- een vriendenkring;
- een verzorgingshuis;
- een bedrijf of leden van een vereniging.

Ook als er geen prijzen kunnen worden gewonnen gelden deze voorwaarden niet voor het organiseren van een bingo. Het is dan namelijk geen kansspel.

4.3.2 Aanvullende regels bij het aanbieden van een bingo of ander klein kansspel

Als er bij een bingo wél prijzen gewonnen kunnen worden én het is niet in besloten kring, dan gelden aanvullende regels voor het organiseren van een bingo.

Er moet aan de volgende eisen voldaan worden:

- de organisator is een Nederlandse vereniging die minimaal drie jaar bestaat;
- in de statuten van de vereniging staat een duidelijk beschreven doel, en dat doel is niet het organiseren van kansspelen;
- de bijeenkomst wordt georganiseerd voor een vooraf bekend gemaakt goed doel;
- de prijzen of premies die door spelers aan het spel kunnen worden verkregen hebben geen hogere waarde dan € 400,- per set/serie of € 1.550,- per bijeenkomst;
- de organisator van een openbare bingo dient deze ten minste veertien dagen van tevoren bij de gemeente te melden.
- de gemeente kan aanvullende voorschriften opstellen waaraan moet worden voldaan.

Toezicht door gemeente

Burgemeester en wethouders kunnen een bingo verbieden wanneer deze niet tijdig is aangemeld en als de bepalingen en voorschriften niet zijn of worden nageleefd. Ook kunnen zij extra eisen stellen aan het kansspel.

Toezicht door Ksa en politie

Toezichthouders van de Ksa zijn bestuursrechtelijk bevoegd te handhaven bij een vermoeden van een illegale bingo (overtreding van artikel 1, eerste lid, onder a, van de Wok). Daarnaast is overtreding van artikel 1, eerste lid, onder a van de Wok een misdrijf volgens artikel 36 van de Wok. Volgens artikel 36, derde lid van de Wok is daarmee sprake van een economisch delict, wat de politie een strafrechtelijk handeskader geeft om handhavend op te treden tegen locaties waar illegale kansspelen plaatsvinden. De Ksa kan als bijzonder opsporingsambtenaar aansluiten bij dergelijke strafrechtelijke acties.

Heeft u een vermoeden dat er sprake is van een illegale bingo? Neem dan contact met ons op via het e-mailadres handhaving@kansspelautoriteit.nl of via telefoonnummer 070-3021300 (keuze 1).

4.4 Poker

Voor het aanbieden van het kansspel poker op een fysieke locatie met croupier is een vergunning van de Ksa nodig. In Nederland mag alleen in de vestigingen van Holland Casino het kansspel poker fysiek worden aangeboden. Hiermee wordt overigens niet het geautomatiseerde pokerspel 'tegen het huis' op een kansspelautomaat bedoeld. Deze kunnen namelijk ook in speelautomatenhallen worden aangeboden.

Het organiseren van een pokertoernooi dat bedrijfsmatig en in niet besloten wordt georganiseerd, is illegaal. Een pokeravond thuis in besloten kring, met vrienden of familie onderling, mag wel.

Toezicht door gemeente

Op grond van artikel 174 Gemeentewet kan de burgemeester de openbare orde handhaven indien er bijvoorbeeld sprake is van geweld of bedreiging, handel in en gebruik van drugs. Dit is van toepassing op openbare samenkomsten en vermakelijkheden of voor het publiek openstaande gebouwen. De ervaring leert namelijk dat illegale kansspelen zoals pokertoernooien vaak gepaard gaan met criminele activiteiten die een bedreiging vormen voor de openbare orde en veiligheid.

Toezicht door Ksa en politie

Toezichthouders van de Ksa zijn bestuursrechtelijk bevoegd te handhaven bij een vermoeden van een pokertoernooi (overtreding van artikel 1, eerste lid, onder a, van de Wok). Daarnaast is overtreding van artikel 1, eerste lid, onder a van de Wok een misdrijf volgens artikel 36 van de Wok. Volgens artikel 36, derde lid van de Wok is daarmee sprake van een economisch delict, wat de politie een strafrechtelijk handeskader geeft om handhavend op te treden tegen locaties waar illegale kansspelen plaatsvinden. De Ksa kan als bijzonder opsporingsambtenaar aansluiten bij dergelijke strafrechtelijke acties.

Heeft u een vermoeden dat er sprake is van een pokertoernooi? Neem dan contact met ons op via het e-mailadres handhaving@kansspelautoriteit.nl of via telefoonnummer 070-3021 300 (keuze 1).

4.5 Loterijen

Er zijn twee verschillende soorten loterijen:

- Loterijen met een monopolievergunning, zoals de loterijen van de Nederlandse Loterij (Staatsloterij, Lotto, en de Instantloterij -krasloten-)
- Artikel 3 loterijen (goede doelen loterijen), waarvan een deel van de opbrengst wordt afgedragen aan een doel van algemeen belang. Deze loterijen worden weer onderverdeeld in incidentele (eenmalige) loterijen en niet-incidentele (meerjarige) loterijen

4.5.1 Loterijen met een monopolievergunning

In de Wok staan loterijen met een monopolievergunning elke apart en expliciet beschreven.

Het gaat om:

- De Staatsloterij (artikel 8-14)
- De Instantloterij (artikel 14a-14e)
- De Lotto (artikel 27a-27f)

Binnen deze vergunningen bestaat nog de ruimte om trekkingen onder een andere merknaam te doen zoals:

- Euro Jackpot (Lotto)
- Lucky Day (Lotto)
- Miljoenenspel (Staatsloterij)

Het toezicht erop wordt enkel uitgevoerd door de Kansspelautoriteit.

4.5.2 Artikel 3 (goede doel) loterijen

Bij een artikel 3 loterij met prijzengeld van opgeteld minder dan € 4.500,- moet de organisator een vergunning aanvragen bij de gemeente. Bij een artikel 3 loterij met een totaal prijzengeld van € 4.500,- of meer moet de organisator een vergunning aanvragen bij de Kansspelautoriteit. Het idee hierachter is dat wanneer het prijzengeld lager is dan € 4.500,-, de loterij meestal lokaal, gemeentelijk georganiseerd is. Wanneer het prijzengeld hoger is, gaat het vaak om loterijen die over de gemeentelijke grenzen heen gaan, waardoor een landelijk toezicht meer geschikt is.

De Ksa maakt voor artikel 3 loterijen een onderscheid tussen incidentele loterijen⁷⁸ en niet-incidentele loterijen⁷⁹ en heeft hiervoor beleidsregels opgesteld.

⁷⁸ <https://wetten.overheid.nl/BWBR0038703/2020-10-31>

⁷⁹ <https://wetten.overheid.nl/BWBR0038255/2020-01-01>

Incidentele loterij

Dit is een loterij die eenmalig plaatsvindt. Voor een incidentele loterij is een vergunning nodig. Voorwaarden aan een incidentele loterij zijn:

- De loterij moet een doel van *algemeen belang* dienen, bijvoorbeeld een inzameling of benefietavond voor het goede doel of een lokaal initiatief.
- Minimaal 40% van de opbrengst moet aan het doel worden afgedragen.
- Bij de trekking is een notaris aanwezig en iedereen die dat wil kan ook bij de trekking aanwezig zijn.
- Alle activiteiten van de loterij en de trekkingen vinden binnen zes maanden plaats.
- De vergunninghouder van een loterij betaalt over de prijzen kansspelbelasting aan de Belastingdienst.
- Uiterlijk drie maanden na de laatste trekking wordt een financiële verantwoording ingediend.
- Een loterij organiseren voor individueel of commercieel belang is niet toegestaan.

Niet-incidentele loterijen (meerjarige loterijen)

Dit is een loterij die gedurende een periode van meer dan zes maanden en maximaal vijf jaar plaatsvindt. Voor een (niet-incidentele of) meerjarige loterij is een vergunning nodig.

Voorwaarden voor een niet-incidentele vergunning zijn onder andere:

- De loterij moet een of meerdere doelen van *algemeen belang* dienen, bijvoorbeeld sport en welzijn, cultuur, onderwijs en wetenschap.
- Minimaal 40% van de opbrengst moet worden afgedragen aan het algemeen belang, waarvan ten minste 80 procent aan goede doelen met een ANBI-status.⁸⁰
- Er is sprake van een maximaal aantal trekkingen per jaar.
- De vergunninghouder van een loterij betaalt over de prijzen kansspelbelasting aan de Belastingdienst.

Er is geen beperking aan het aantal meerjarige goede doelen loterijen in Nederland.

Veel van de activiteiten rond een loterij mogen online, maar de trekking zelf mag niet online plaatsvinden. De trekking moet worden georganiseerd op een fysieke locatie waar mensen bij aanwezig kunnen zijn.

Wel mag de loterij online worden aangekondigd en ook mag er online reclame voor worden gemaakt. Ook mag er met een vergunning van de Kansspelautoriteit online loten worden verkocht. Mensen die een lot kopen, moeten een bewijs van deelname krijgen. De loterijtrekking mag plaatsvinden via een digitaal en/of geautomatiseerd systeem. Maar ook in dit geval moet de trekking wél op een fysieke locatie plaatsvinden.

De uitkomsten van de loterijtrekking mogen online bekend worden gemaakt. Dit geldt ook voor het bekendmaken van de winnaars.

Het is niet mogelijk voor een online loterij een vergunning aan te vragen. Dit is geregeld in artikel 2.1, tweede lid van het Besluit kansspelen op afstand.

4.5.3 Loterijen ter promotie

Er kunnen loterijen worden georganiseerd als actie ter promotie van een product, organisatie of dienst. De voorwaarden voor deze loterijen staan in de Gedragscode promotionele kansspelen. De belangrijkste voorwaarde is dat er geen inleg wordt gevraagd (deelname is gratis) en het duidelijk is wat er wordt gepromoot. Meer informatie over de Gedragscode en de voorwaarden voor het organiseren van een promotioneel kansspel staat op de website van de Ksa: [Kansspel om iets te promoten | Kansspelautoriteit](#).

80 Om te controleren of een instelling een ANBI is zie : <https://www.belastingdienst.nl/wps/wcm/connect/nl/af trek-en-kortingen/content/anbi-status-controleren>

Toezicht door gemeente

Bij een artikel 3 loterij met prijzengeld van opgeteld minder dan € 4.500,- moet de organisator een vergunning aanvragen bij de gemeente. De gemeente kan zelf voorschriften verbinden aan de vergunning, maar moet in elk geval de voorschriften genoemd in artikel 2 van het Kansspelenbesluit⁸¹ opnemen.

Toezicht door Ksa

De Ksa verleent vergunningen voor artikel 3 loterijen waarbij de prijzen en premies opgeteld meer dan € 4.500,- bedragen. De Ksa kan in de vergunning specifieke voorwaarden opnemen.

4.5.4 Illegale loterij

Ook worden er loterijen aangeboden die in Nederland verboden zijn, zoals de Antilliaanse loterij Wega di Number Korsou (WKN). De WKN is een populaire loterij op de Antillen, en er wordt in Nederland ook regelmatig ingezet op de WKN. Dit gebeurt vaak in tabakswinkels, cafés en buurt-huizen of buitenlandse buurtsupermarkten. De loten worden verkocht via deze winkels of op straat.

Een veelvoorkomende werkwijze is dat de deelnemers een handgeschreven briefje ontvangen met daarop de lotnummers waarmee wordt deelgenomen in plaats van officiële loterijbewijzen. Ook vindt er geen registratie plaats van betalingen. Deelname is riskant en gebeurt op basis van goed vertrouwen. Dergelijke loterijen worden vaak bekendgemaakt via mond-tot-mondreclame.

Het organiseren van en deelname aan een loterij zoals de WKN is niet toegestaan in Nederland.

Toezicht door Ksa en gemeente

Toeziethouders van de Ksa zijn bestuursrechtelijk bevoegd te handhaven bij een vermoeden van een illegale loterij (overtreding van artikel 1, eerste lid, onder a, van de Wok). Daarnaast is overtreding van artikel 1, eerste lid, onder a van de Wok een misdrijf volgens artikel 36 van de Wok. Volgens artikel 36, derde lid van de Wok is daarmee sprake van een economisch delict, wat de politie een strafrechtelijk handeskader geeft om handhavend op te treden tegen locaties waar illegale kansspelen plaatsvinden. De Ksa kan als bijzonder opsporingsambtenaar aansluiten bij dergelijke strafrechtelijke acties.

Heeft u een vermoeden dat er sprake is van een illegale loterij? Neem dan contact met ons op via het e-mailadres handhaving@kansspelautoriteit.nl of via telefoonnummer 070-3021 300 (keuze 1).

81 <https://wetten.overheid.nl/BWBR0009067/2021-04-01>

5. Toezicht op verslavingspreventie

5.1 Zorgplicht voor vergunninghouder van speelautomatenhal

In artikel 4a van de Wok staat een wettelijke zorgplicht voor alle vergunninghouders op grond van de Wok genoemd. Die plicht houdt in dat houders van vergunningen maatregelen en voorzieningen treffen die nodig zijn om verslaving aan de door hen georganiseerde kansspelen zoveel mogelijk te voorkomen.

De zorgplicht kent drie elementen:

- identificeren van spelers die het risico lopen op het ontwikkelen van gokproblemen;
- in contact treden met spelers die risico lopen op het ontwikkelen van gokproblemen (interveniëren);
- controleren en evalueren of de interventie heeft geleid tot het gewenste resultaat; zo niet, dan moeten er vervolgacties komen.

De Wok en de daarbij behorende lagere regelgeving bevatten niet alleen regels voor aanbieders van online kansspelen, ze bevatten ook nieuwe en aangescherpte regels voor de vergunde aanbieders van speelautomatenhallen en speelcasino's. Deze regels gaan vooral over verslavingspreventie en reclame. In de 'Beleidsregel Verantwoord Spelen', voor het laatst gewijzigd op 23 mei 2024, worden de wettelijke verplichtingen op het gebied van verslavingspreventie en reclame door de Ksa nader uitgewerkt.⁸²

De zorgplicht is in de wetgeving voor een aantal specifieke thema's nader uitgewerkt:

- a. Verlening toegang;
- b. Verslavingspreventiebeleid;
- c. Opleidingsvereiste;
- d. Informatievoorziening;
- e. Werving en reclame.

In dit hoofdstuk geeft de Ksa wordt toegelicht wie verantwoordelijk is voor het toezicht op de zorgplicht (per onderdeel) en de mogelijkheden die gemeenten hierin hebben.

5.1.1 Verlening toegang tot speelautomatenhal

Zie paragraaf 3.4.4 over het leeftijdsvereiste, het weren van kansspelverslaafden en het Centraal Register Uitsluiting Kansspelen (Cruks).

Toezicht door gemeente

De door de burgemeester aangewezen ambtenaren en personen die toezicht houden op de naleving van de Wok kunnen controleren of de speelautomatenhal toegang verleent aan minderjarigen. Daarnaast kan de gemeente controleren of de speelautomatenhal bij de eerste toegangsverlening en elk vervolfbezoek Cruks raadpleegt.

De gemeente heeft in het uiterste geval de mogelijkheid om de aanwezigheidsvergunning in te trekken, bijvoorbeeld als er sprake is van herhaalde overtredingen van het verbod personen beneden de leeftijd van 18 jaar een kansspelautomaat te laten bespelen dan wel toegang te verlenen tot een speelautomatenhal waar kansspelautomaten staan opgesteld.⁸³

Toezicht door Ksa

De Ksa controleert of Cruks op de juiste manier gebruikt wordt. De bevoegdheden van de Ksa gaan hierbij verder dan van de gemeente, zowel het beheer van het Cruks-register als het inhoudelijke toezicht op Cruks ligt bij de Ksa.

⁸² <https://kansspelautoriteit.nl/regels-leidraden>

⁸³ Artikel 30f en artikel 30g, eerste en tweede lid, van de Wok. Zie ook paragraaf 5.1.2.

5.1.2 Verslavingspreventiebeleid voor horeca en speelautomatenhallen

Hoogdrempelige inrichtingen en speelautomatenhallen moeten beschikken over een verslavingspreventiebeleid.⁸⁴ Er bestaan echter geen (aanvullende) wettelijke eisen voor het verslavingspreventiebeleid van hoogdrempelige inrichtingen waardoor het verslavingspreventiebeleid in beginsel vormvrij is.

Het verslavingspreventiebeleid van de speelautomatenhal moet aan extra eisen voldoen, zoals een beschrijving van de wijze waarop de implementatie van verslavingspreventieve maatregelen en voorzieningen in de organisatie is gewaarborgd. Ook moet worden aangetoond hoe dit in de organisatie wordt toegepast.

Toezicht door gemeente

Hoewel het toezicht op de (uitvoering van de) zorgplicht grotendeels bij de Ksa is belegd, de gemeente kan hier ook een actieve rol in spelen. Naast het feit dat gemeenten toetsen of hoogdrempelige inrichtingen en speelautomatenhallen beschikken over een verslavingspreventiebeleid kunnen zij bijvoorbeeld door in de aanwezigheidsvergunning specifieke voorwaarden te stellen aan de inhoud van het beleid en hierop gedurende de looptijd van de vergunning ook (indirect) toezicht houden.

Nadere toelichting

In het verslavingspreventiebeleid moet minimaal aandacht zijn voor:

- de getroffen maatregelen om kansspelverslaving te voorkomen;
- de situaties waarin en de wijze waarop wordt ingegrepen bij risico's;
- de kwaliteitsborging van dat beleid;
- verslavingspreventie ten aanzien van jongvolwassenen in de leeftijdscategorie tussen 18 en 24 jaar.

Ook wordt conform artikel 12 van de Regeling werving, reclame en verslavingspreventie in ieder geval bijzondere aandacht geschonken aan:

- de samenwerking met deskundigen en ervaringsdeskundigen;
- de risicoanalyse;
- de basiscursus en aanvullende cursus (zie paragraaf 5.1.3);
- de verstrekking en samenstelling van de informatie (zie paragraaf 5.1.4.);
- de analyse van het speelgedrag en de registratie hiervan;
- de interventiemaatregelen ten aanzien van de speler en de registratie hiervan;
- de toepassing van verslavingspreventieve maatregelen en voorzieningen ten aanzien van jongvolwassenen;
- de wijze waarop wordt voorkomen dat wervings- en reclameactiviteiten gericht zijn op maatschappelijk kwetsbare groepen van personen en jongvolwassenen (zie paragraaf 3.9 en paragraaf 5.1.5.);
- de onderbouwing van de periode waarbinnen de speler geen bonus wordt aangeboden ter uitvoering van artikel 6, tweede lid, van deze regeling.

In de Beleidsregel Verantwoord Spelen 2024 wordt nader ingegaan op een aantal van deze onderwerpen.⁸⁵ Daarnaast heeft de Ksa guidance verstrekt aan de speelautomatenhallen deze te helpen bij de invulling van de zorgplicht.⁸⁶

⁸⁴ Artikel 30d, eerste lid, van de Wok.

⁸⁵ wetten.nl - Regeling - Beleidsregel verantwoord spelen 2024 - BWBR0049768

⁸⁶ [Guidance speelhallen - Kansspelautoriteit](https://www.ksa.nl/guidance-speelhallen)

5.1.3 Opleidingsvereiste

Beheerders en leidinggevendenden moeten kennis hebben van de risico's van het kansspelaanbod.

Op grond van artikel 30d, vierde lid, onder b van de Wok moeten beheerders en bedrijfsleiders van inrichtingen waar kansspelautomaten staan opgesteld beschikken over kennis en inzicht over het gebruik van speelautomaten en de daaraan verbonden risico's van gokverslaving. Deze eisen zijn in de regelgeving nader uitgewerkt in artikel 6 van het *Besluit werving, reclame en verslavingspreventie* en in de artikelen 7 tot en met 11 van de *Regeling werving, reclame en verslavingspreventie*.

Toezicht door gemeente

De gemeente kan zowel vooraf bij vergunningverlening aan speelautomatenhallen als bij het toezicht daarna controleren op de aanwezigheid van opleidingscertificaten. Bij vergunningverlening kan de gemeente er voorschriften over opnemen, bij controle kan de gemeente ter plaatse vragen om bewijsstukken waaruit blijkt dat medewerkers over de juiste en actuele opleidingscertificaten beschikken.

Bij controles in de horeca kan de gemeente nagaan of het bewijsstuk sociale hygiëne aanwezig is. Een hoogdrempelige inrichting moet beschikken over een Alcoholwetvergunning. Eén van de vergunningseisen is dat de beheerders en bedrijfsleiders over voldoende kennis en inzicht beschikken met betrekking tot sociale hygiëne.⁸⁷ In het kader hiervan komt ook de problematiek van het gokken en gokverslaving aan de orde. Deze personen beschikken derhalve op basis daarvan over een zekere mate van kennis en inzicht met betrekking tot het gebruik van speelautomaten en de daaraan verbonden risico's van gokverslaving.

Toezicht door Ksa

De Ksa kan eveneens controles uitvoeren in het kader van haar reguliere toezicht (op grond van artikel 34 van de Wok).

Nadere toelichting

Leidinggevendenden, personen op sleutelposities⁸⁸ en personen werkzaam in speelautomatenhallen die zijn belast met het toelaten van en het toezicht op spelers,⁸⁹ moeten met goed gevolg een basiscursus verslavingspreventie voltooien, voordat zij hun functie gaan uitoefenen.⁹⁰ Deze basiscursus mag eventueel ook via elektronische weg worden afgenomen.

Personen werkzaam in speelautomatenhallen die zijn belast met het toelaten van en het toezicht op spelers moeten ook een aanvullende cursus verslavingspreventie met goed gevolg voltooien.⁹¹ De aanvullende cursus hoeft nog niet te zijn afgerond voordat de betreffende medewerker in dienst treedt, maar wel voordat deze persoon werkzaamheden gaat verrichten waarvoor de vereiste kennis moet zijn opgedaan. De aanvullende cursus is nadrukkelijker gericht op het aanleren van vaardigheden, de cursus mag daarom niet via elektronische weg worden afgenomen. Ook de aanvullende cursus verslavingspreventie moet minimaal iedere drie jaar succesvol worden herhaald.

In het verslavingspreventiebeleid van de speelautomatenhal moet zijn opgenomen welke functionarissen welke cursus moeten volgen. Een certificaat of ander bewijs dat de deelnemer is geslaagd voor de betreffende cursus, afgegeven door de cursusorganisator, geldt als bewijsstuk.^{92 93}

87 Artikel 8, derde lid, van de Alcoholwet.

88 Dit betreft onder meer personen die belangrijke taken uitvoeren op het gebied van werving en reclame, de financiële controle, het beheer van de spelen, en de betaaltransacties met spelers.

89 Dit betreft in ieder geval personen die; spelers aanmelden of inschrijven, speelgedrag registreren of analyseren, probleemgedrag van spelers onderzoeken, werkzaam zijn bij de klantendienst, klachten behandelen of anderszins ten behoeve van hun werkzaamheden direct contact hebben met spelers.

90 Artikel 6 van het Besluit werving, reclame en verslavingspreventie kansspelen en artikel 8 lid 1 van de Regeling werving, reclame en verslavingspreventie kansspelen.

91 Artikel 6 van het Besluit werving, reclame en verslavingspreventie kansspelen en artikel 9 lid 1 van de Regeling werving, reclame en verslavingspreventie kansspelen.

92 Artikel 11, eerste lid, van de Regeling werving, reclame en verslavingspreventie kansspelen.

93 Er is momenteel nog geen toezicht op de inhoud van de opleidingen zelf, en die organisaties ze geven.

5.1.4 Informatievoorziening

Informatie aan spelers over verslavingszorg en risico's kansspelen

Personen die deelnemen aan kansspelen in speelautomatenhallen moeten worden voorgelicht over het verslavingspreventiebeleid, de specifieke kenmerken van de aangeboden spellen, de risico's van de spellen en verantwoord speelgedrag. De inhoud van de informatie moet zijn opgesteld in samenwerking met deskundigen. Deze informatie heeft als doel om ervoor te zorgen dat spelers bewust en verantwoord binnen hun mogelijkheden en budget spelen.

Toezicht door gemeente

Aan de aanwezigheidsvergunning voor zowel de horeca als de speelautomatenhallen wordt in ieder geval het voorschrift verbonden dat de vergunninghouder zorgdraagt voor een beleid ter voorkoming van kansspelverslaving. Ook kan de gemeente aan de vergunning het voorschrift verbinden dat de kansspelautomaten op een plaats moeten staan waar het personeel goed zicht kan houden op de spelers en hun speelgedrag.

Wat betreft de vereisten inzake de informatievoorziening hebben gemeenten een (met de Ksa gedeelde) taak. Voor gemeenten betekent dit dat zij bij het toezicht kunnen controleren of voorlichtingsmateriaal in de speelautomatenhal aanwezig is, een consumentenversie van het verslavingspreventiebeleid, ververwijzing naar de relevante websites en contactgegevens van de lokale verslavingszorginstellingen beschikbaar zijn.

Toezicht door Ksa

De Ksa kan deze controles eveneens uitvoeren in het kader van haar reguliere toezicht (op grond van artikel 34 van de Wok).

Nadere toelichting

Er moet in de speelautomatenhal op opvallende plaatsen voorlichtingsmateriaal aanwezig zijn met informatie over verantwoord speelgedrag en over de mogelijkheden van hulpverlening. Dit materiaal kan bestaan uit fysieke folders en/of digitale middelen. Uitgangspunt is dat de informatie voor alle bezoekers eenvoudig en op discrete wijze te raadplegen is. Daarom is het voorlichtingsmateriaal vaak in of bij de toiletgroepen te vinden.

De speelautomatenhal moet naast het algemene voorlichtingsmateriaal tevens toegang bieden tot een aantal websites⁹⁴, waaronder die van (lokale) verslavingszorginstellingen, anonieme hulp, een voorziening voor inschrijving in Cruks, de website Open over Gokken, en de website van de Ksa. Niet alleen moeten contactgegevens van de lokale verslavingszorginstellingen beschikbaar zijn, maar ook moet de speelautomatenhal afspraken hebben gemaakt met de lokale verslavingszorginstelling(en) over doorgeleiding van spelers naar deze instellingen.

5.1.5 Werving en reclame

De regels voor werving en reclame zijn vastgelegd in *het Besluit- en de Regeling werving, reclame en verslavingspreventie kansspelen*.⁹⁵ Zie hiervoor ook paragraaf 3.5. Deze regels gelden alleen voor de houders van een aanwezigheidsvergunning voor speelautomatenhallen. Houders van een aanwezigheidsvergunning voor de horeca mogen geen wervings- en reclameactiviteiten ontplooiën voor de door hen aangeboden kansspelen.

Toezicht door gemeente

De Ksa houdt toezicht op naleving van de wet- en regelgeving met betrekking tot werving en reclame.

⁹⁴ Dit mag ook via de website van de kansspelaanbieder aangeboden worden.

⁹⁵ Artikelen 2 tot en met 5 van het Besluit werving, reclame en verslavingspreventie kansspelen en artikelen 2, 3 en 6 van de Regeling werving, reclame en verslavingspreventie kansspelen.

Wel bestaat op grond van artikel 30d, eerste lid, van de Wok de mogelijkheid voor gemeenten om – indien de omstandigheden daartoe aanleiding geven – voorschriften aan de aanwezigheidsvergunning te verbinden ten aanzien van tot de speler gerichte werving en reclame.

In gemeenten waar bijvoorbeeld in de lokale pers of via lokale radio- of televisiestations actief reclame wordt gemaakt voor speelautomatenhallen, kan daartoe de noodzaak bestaan.

Ook kunnen gemeenten voorschriften aan de aanwezigheidsvergunning verbinden over het niet mogen maken van reclame voor speelhallen in de openbare ruimte in de buurt van (lagere) scholen of locaties waar veel jongeren komen zoals naschoolse opvang of jeugdhonken.

Volgens artikel 35c, vierde lid, van de Wok kan de burgemeester een bestuurlijke boete opleggen, bij overtreding van de aan de vergunning verbonden voorschriften als bedoeld in onder andere artikel 30d, eerste lid.

Bijlage 1 – Modelvergunningen gemeente en toelichtingen

HOOGDREMPELIGE HORECA (versie 1.2.2021)

Besluit van de burgemeester van [naam gemeente] van [datum], kenmerk XXX, inzake de verlening van een vergunning tot het aanwezig hebben van kansspelautomaten, in een hoogdrempelige inrichting.

Op grond van de artikelen 30b, 30c, eerste lid, onder a, en 30d van de Wet op de kansspelen (hierna: de wet) verleent de burgemeester van [naam gemeente] (hierna: de gemeente) aan [naam] te [vestigingsplaats] met [nummer] (hierna: de vergunninghouder), vergunning voor de periode van [startdatum] tot en met [einddatum] tot het aanwezig hebben van kansspelautomaten in de inrichting [naam] gelegen te [adres].

Deze vergunning is niet overdraagbaar aan andere (rechts-)personen.

Aan deze vergunning zijn de navolgende voorschriften verbonden. De vergunninghouder is verantwoordelijk voor de naleving ervan, zowel door hemzelf als door degenen die hij voor, tijdens of na het opstellen van de kansspelautomaten inschakelt, hetzij direct, hetzij indirect.

A. Opstellen kansspelautomaten

- A.1 De vergunninghouder stelt uitsluitend kansspelautomaten op welke in eigendom toebehoren aan personen die in het bezit zijn van de in artikel 30h, eerste lid, bedoelde vergunning.
- A.2 De vergunninghouder draagt er zorg voor dat personen jonger dan 18 jaar geen kansspelautomaten bespelen en niet worden blootgesteld aan de kansspelautomaten.
- A.3 De vergunninghouder heeft onder deze vergunning ten hoogste 2 kansspelautomaten in de inrichting aanwezig.
- A.4 *(optioneel) De vergunninghouder heeft de kansspelautomaten duidelijk in het zicht van het personeel geplaatst.*
- A.5 De vergunninghouder wijzigt de inrichting niet zodanig dat niet langer wordt voldaan aan de eisen voor een hoogdrempelige inrichting zoals bedoeld in artikel 30, onder d, van de wet.

B. Algemene vereisten

- B.1 *(Optioneel) De vergunninghouder treft maatregelen en voorzieningen die nodig zijn om verslaving aan de door hem georganiseerde spelen zoveel mogelijk voorkomt.*
- B.2 De vergunninghouder heeft een beleid ter voorkoming van kansspelverslaving.
- B.3 De vergunninghouder ontplooit geen wervings- en reclameactiviteiten ten aanzien van de door hem aangeboden kansspelen (waaronder kansspelautomaten).
- B.4 De vergunninghouder meldt wijzigingen van de gegevens die hij heeft verstrekt bij de aanvraag van deze vergunning binnen vier weken schriftelijk aan de gemeente. Dit geldt in ieder geval voor wijzigingen van de contactgegevens, het vestigingsadres, de identiteit van de aandeelhouder(s) van de vergunninghouder, de bedrijfsleider(s), of de beheerder(s).

C. Verwijzing wet- en regelgeving

- C.1 De vergunninghouder voldoet aan de voorschriften voortvloeiend uit de Wet op de kansspelen en de daarop berustende lagere regelgeving, waaronder het Speelautomatenbesluit 2000, de Speelautomatenregeling 2000, het Besluit werving, reclame en verslavingspreventie kansspelen, en de Regeling werving, reclame en verslavingspreventie kansspelen.
- C.2 De vergunninghouder voldoet aan de [Algemeen Plaatselijke Verordening].
- C.3 De vergunninghouder toont deze vergunning aan een bevoegde ambtenaar op diens eerste verzoek.

TOELICHTING MODEL AANWEZIGHEIDSVERGUNNING

HORECA

Voorschrift	Verwijzing Gemeentewegwijzer	Verdere uitleg
A.1	Paragraaf 2.4	-
A.2	Paragraaf 2.8	Kansspelautomaten mogen niet worden bespeeld door personen onder de 18 jaar.
A.3	Paragraaf 2.5	-
A.4	Paragraaf 2.4	-
A.5	n.v.t.	-
B.1	Paragraaf 5.1	-
B.2	Paragraaf 5.1.2	-
B.3	Paragraaf 2.7	-
B.4	n.v.t.	-
C.1	n.v.t.	De vergunning kan worden ingetrokken op het moment dat de wet wordt overtreden.
C2	n.v.t.	De vergunning kan worden ingetrokken op het moment dat de gemeentelijke verordening wordt overtreden.
C3	n.v.t.	De vergunning kan worden ingetrokken op het moment dat er niet binnen de door de bevoegde ambtenaar gestelde redelijke termijn alle medewerking is verleend die deze redelijkerwijs kan vorderen bij de uitoefening van zijn bevoegdheden.

MODEL AANWEZIGHEIDSVERGUNNING

SPEELAUTOMATENHAL (versie 1.2.2021)

Besluit van de burgemeester van [naam gemeente] van [datum], kenmerk XXX, inzake de verlening van een vergunning tot het aanwezig hebben van kansspelautomaten in een speelautomatenhal.

Op grond van de artikelen 30b, 30c, eerste lid, onder b, en 30d van de Wet op de kansspelen (hierna: de wet) verleent de burgemeester van [naam gemeente] (hierna: de gemeente) aan [naam] te [vestigingsplaats] met [nummer] (hierna: de vergunninghouder), vergunning voor de periode van [startdatum] tot en met [einddatum] tot het aanwezig hebben van kansspelautomaten in de inrichting [naam] gelegen te [adres].

Deze vergunning is niet overdraagbaar aan andere (rechts-)personen.

Aan deze vergunning zijn de navolgende voorschriften verbonden. De vergunninghouder is verantwoordelijk voor de naleving ervan, zowel door hemzelf als door degenen die hij voor, tijdens of na het opstellen van de kansspelautomaten inschakelt, hetzij direct, hetzij indirect.

A. Opstellen kansspelautomaten

- A.1 De vergunninghouder stelt uitsluitend kansspelautomaten op welke in eigendom toebehoren aan personen die in het bezit zijn van de in artikel 30h, eerste lid, bedoelde vergunning.
- A.2 De vergunninghouder mag onder deze vergunning ten hoogste [aantal] kansspelautomaten aanwezig hebben.
- A.3 De vergunninghouder mag onder deze vergunning ten hoogste [aantal] spelersplaatsen aanwezig hebben.
- A.4 De vergunninghouder draagt er zorg voor dat personen jonger dan [aantal] jaar de inrichting niet kunnen betreden.
- A.5 De vergunninghouder wijzigt de inrichting niet zodanig dat niet langer wordt voldaan aan de eisen voor een inrichting bestemd om het publiek de gelegenheid te geven een spel door middel van kansspelautomaten te beoefenen zoals bedoeld in artikel 30c, onder b, van de wet.

B. Algemene vereisten

- B.1 (Optioneel) De vergunninghouder treft maatregelen en voorzieningen die nodig zijn om verslaving aan de door hem georganiseerde spelen zoveel te mogelijk voorkomen.
- B.2 De vergunninghouder heeft een beleid ter voorkoming van kansspelverslaving.
- B.3 De vergunninghouder meldt wijzigingen van de gegevens die hij heeft verstrekt bij de aanvraag van deze vergunning binnen vier weken schriftelijk aan de gemeente. Dit geldt in ieder geval voor wijzigingen van de contactgegevens, het vestigingsadres, de identiteit van de aandeelhouder(s) van de vergunninghouder, de bedrijfsleider(s), of de beheerder(s).

C. C. Verwijzing wet- en regelgeving

- C.1 De vergunninghouder voldoet aan de voorschriften voortvloeiend uit de Wet op de kansspelen en de daarop berustende lagere regelgeving, waaronder het Speelautomatenbesluit 2000, de Speelautomatenregeling 2000, het Besluit werving, reclame en verslavingspreventie kansspelen, en de Regeling werving, reclame en verslavingspreventie kansspelen.
- C.2 De vergunninghouder voldoet aan de [Algemeen Plaatselijke Verordening].
- C.3 De vergunninghouder toont deze vergunning aan een bevoegde ambtenaar op diens eerste verzoek.

TOELICHTING MODEL AANWEZIGHEIDSVERGUNNING

SPEELAUTOMATENHAL

Voorschrift	Verwijzing	Uitleg
A.1	Paragraaf 1.3	
A.2	Paragraaf 3.4.3	
A.3	Paragraaf 3.4.3	
A.4	Paragraaf 3.4.4.	
A.5	n.v.t.	
B.1	Paragraaf 5.1	
B.2	Paragraaf 5.1.2	
B.3	n.v.t.	
C.1	n.v.t.	De vergunning kan worden ingetrokken op het moment dat de wet wordt overtreden.
C.2	n.v.t.	De vergunning kan worden ingetrokken op het moment dat de gemeentelijke verordening wordt overtreden.
C.3	n.v.t.	De vergunning kan worden ingetrokken op het moment dat er niet binnen de door de bevoegde ambtenaar gestelde redelijke termijn alle medewerking is verleend die deze redelijkerwijs kan vorderen bij de uitoefening van zijn bevoegdheden.

Bijlage 2 – Model voorschriften exploitatievergunningen Kansspelautoriteit

Model voorschriften exploitatievergunning speelautomaten

De exploitatievergunning kent de volgende vergunningvoorschriften:

1. De vergunninghouder is verplicht een administratie te voeren van alle adressen waar de speelautomaten in zijn eigendom staan opgesteld, waarbij voor elk adres het volledige merktekennummer van alle daar aanwezige speelautomaten wordt opgenomen. In de maand december van elk jaar is de vergunninghouder verplicht deze lijst met opsteladressen en aanwezige speelautomaten, plus een lijst van de automaten in voorraad, op te sturen naar de Kansspelautoriteit.
2. De vergunninghouder is verplicht om van de speelautomaten in zijn eigendom een document te bewaren. In dit document moet staan:
 - hoe de vergunninghouder zijn speelautomaten heeft verkregen, bijvoorbeeld door overname van een andere vergunninghouder of als hij ze heeft aangeschaft van de houder van een modeltoelating;
 - wanneer de vergunninghouder zijn speelautomaten heeft verkregen;
 - de naam van het toegelaten model van de speelautomaten; en
 - het toelatingsnummer op het merkteken op de speelautomaten.
3. De vergunninghouder is verplicht, als de Kansspelautoriteit daar om vraagt:
 - direct de administratie met betrekking tot de speelautomaten in eigendom, opstellocaties en eventueel van toepassing zijnde gemeentelijke vergunningen te laten zien;
 - mee te werken aan een onderzoek op de plek waar de speelautomaten staan; en
 - mee te werken aan een jaarlijkse controle van het gedrag van hemzelf, de beheerders en de bedrijfsleiders.
4. De vergunninghouder mag alleen kansspelautomaten exploiteren in inrichtingen waarvoor een gemeentelijke aanwezigheidsvergunning is afgegeven. De vergunninghouder is verplicht van deze aanwezigheidsvergunningen een overzicht bij te houden met vermelding van de opstellocaties en de looptijd (aanvangsdatum en einddatum) waarvoor deze vergunningen zijn verleend. De vergunninghouder is verplicht dit overzicht op verzoek van de Kansspelautoriteit te verstrekken.
5. De vergunninghouder is verplicht de juiste (handels)naam en nummer van zijn vergunning aan te brengen op alle speelautomaten in zijn eigendom. Op de speelautomaten moet expliciet vermeld staan: Eigendom van: handelsnaam + vergunningsnummer. Op elke speelautomaat mag het nummer van slechts één exploitatievergunning vermeld zijn. De vergunninghouder brengt zijn (handels)naam en zijn vergunningsnummer niet aan op speelautomaten die niet zijn eigendom zijn. De vergunninghouder verwijdert zijn (handels)naam en zijn vergunningsnummer van zijn speelautomaten op het moment dat de eigendom wordt overgedragen aan een ander.
6. De vergunninghouder mag op geen enkele wijze de goede werking van de tellers van de kansspelautomaten beïnvloeden.

7. De vergunninghouder is verplicht om wijzigingen van de gegevens die zijn verstrekt bij de aanvraag van deze vergunning direct schriftelijk te melden aan de Kansspelautoriteit. Dit geldt in ieder geval voor:
 - a. de contactgegevens;
 - b. vennoten die uittreden of toetreden tot de vof;
 - c. overlijden van de vergunninghouder(s);
 - d. een nieuwe (in)direct leidinggevende, (in)direct zeggenschaphebbende, bedrijfsleider en/of beheerder die toetreedt tot de rechtspersoon;
 - e. nieuwe strafrechtelijke en bestuursrechtelijke antecedenten;
 - f. de overname van speelautomaten van een (voormalige) houder van een exploitatievergunning.

Hoe de vergunninghouder wijzigingen kan melden is aangegeven op de website van de Kansspelautoriteit.

8. Als de vergunninghouder zijn bedrijf (eenmanszaak, VOF, CV etc.) beëindigt, bijvoorbeeld omdat de vergunninghouder zelf wil stoppen met exploiteren van speelautomaten, dan is vergunninghouder verplicht om dit direct door te geven bij de Kansspelautoriteit. De vergunninghouder is verplicht hiervoor het formulier 'Intrekking exploitatievergunning speelautomaten op eigen verzoek' te gebruiken. Dit beëindigingsformulier is te vinden op de website van de Kansspelautoriteit. In het beëindigingsformulier dient de vergunninghouder ook aan te geven wat er met de bestaande opstellocaties en (voorraad) speelautomaten is gedaan, bijvoorbeeld of het is overgedragen aan een andere vergunninghouder. Als de speelautomaten zijn verkocht, dan moet de vergunninghouder hiervan een verkoopbewijs aan de Kansspelautoriteit verstrekken.

Model voorschriften exploitatievergunning behendigheidsautomaten

De exploitatievergunning kent de volgende vergunningvoorschriften:

1. Deze vergunning op grond van artikel 30h van de Wok geldt uitsluitend voor het exploiteren van behendigheidsautomaten als bedoeld in artikel 30 aanhef en onder b van de Wok.
2. De vergunninghouder is verplicht een administratie te voeren van alle adressen waar de behendigheidsautomaten in zijn eigendom staan opgesteld, waarbij voor elk adres het volledige merktekennummer⁹⁶ van alle daar aanwezige behendigheidsautomaten wordt opgenomen. In de maand december van elk jaar is de vergunninghouder verplicht deze lijst met opsteladressen en aanwezige behendigheidsautomaten, plus een lijst van de behendigheidsautomaten in voorraad, naar de Kansspelautoriteit op te sturen.
3. De vergunninghouder is verplicht om van de behendigheidsautomaten in zijn eigendom een document te bewaren. In dit document moet staan:
 - hoe de vergunninghouder zijn behendigheidsautomaten heeft verkregen, bijvoorbeeld door overname van een andere vergunninghouder of als hij ze heeft aangeschaft van de houder van een modeltoelating;
 - wanneer de vergunninghouder zijn behendigheidsautomaten heeft verkregen;
 - de naam van het toegelaten model van de behendigheidsautomaten; en
 - het toelatingsnummer op het merkteken op de behendigheidsautomaten.
4. De vergunninghouder is verplicht, als de Kansspelautoriteit daar om vraagt:
 - direct de administratie met betrekking tot de behendigheidsautomaten in eigendom, opstellocaties en eventueel van toepassing zijnde gemeentelijke vergunningen te laten zien;
 - mee te werken aan een onderzoek op de plek waar de behendigheidsautomaten staan; en
 - mee te werken aan een jaarlijkse controle van het gedrag van hemzelf, de beheerders en de bedrijfsleiders.
5. De vergunninghouder is verplicht de juiste (handels)naam en vergunningsnummer van zijn vergunning⁹⁷ aan te brengen op alle behendigheidsautomaten in zijn eigendom. Op de behendigheidsautomaten moet expliciet vermeld staan: *Eigendom van: handelsnaam + vergunningsnummer*. Op elke behendigheidsautomaat mag het nummer van slechts één exploitatievergunning vermeld zijn. De vergunninghouder brengt zijn (handels)naam en zijn vergunningsnummer niet aan op behendigheidsautomaten die niet zijn eigendom zijn. De vergunninghouder verwijdert zijn (handels)naam en zijn vergunningsnummer van zijn behendigheidsautomaten op het moment dat de eigendom wordt overgedragen aan een ander.
6. De vergunninghouder is verplicht om wijzigingen van de gegevens die zijn verstrekt bij de aanvraag van deze vergunning, direct schriftelijk te melden aan de Kansspelautoriteit. Dit geldt in ieder geval voor:
 - a. de contactgegevens;
 - b. vennoten die uittreden of toetreden tot de vof;
 - c. overlijden van de vergunninghouder(s);
 - d. een nieuwe (in)direct leidinggevende, (in)direct zeggenschaphebbende, bedrijfsleider en/of beheerder die toetreedt tot de rechtspersoon;
 - e. nieuwe strafrechtelijke en bestuursrechtelijke antecedenten;
 - f. de overname van behendigheidsautomaten van een (voormalige) houder van een exploitatievergunning.

Hoe de vergunninghouder wijzigingen kan melden is aangegeven op de website van de Kansspelautoriteit.

⁹⁶ Het volledige merktekennummer bestaat uit het nummer van de modeltoelating plus het volgnummer, bijvoorbeeld TB0123-4567.

⁹⁷ Dit zijn de onderstreepte(handels)naam en vergunningsnummer op de eerste bladzijde van deze vergunning.

7. Als de vergunninghouder zijn bedrijf (eenmanszaak, VOF, CV etc.) beëindigt, bijvoorbeeld omdat de vergunninghouder wil stoppen met exploiteren van behendigheidsautomaten, dan is vergunninghouder verplicht om dit direct door te geven bij de Kansspelautoriteit. De vergunninghouder is verplicht hiervoor het formulier 'Intrekking exploitatievergunning speelautomaten op eigen verzoek' te gebruiken. Dit beëindigingsformulier is te vinden op de website van de Kansspelautoriteit. In het beëindigingsformulier dient de vergunninghouder ook aan te geven wat er met de bestaande opstellocaties en (voorraad) behendigheidsautomaten is gedaan, bijvoorbeeld of het is overgedragen aan een andere vergunninghouder. Als de behendigheidsautomaten zijn verkocht, dan moet de vergunninghouder hiervan een verkoopbewijs aan de Kansspelautoriteit verstrekken.

8. In ieder geval eindigt deze exploitatievergunning automatisch in de volgende gevallen:
 - na afloop van de looptijd van deze exploitatievergunning;
 - door overlijden van de vergunninghouder (bij een eenmanszaak);
 - door ontbinding van de rechtspersoon;
 - door juridische fusie;
 - door overlijden of uittreden van één van de twee vennoten (bijvoorbeeld bij een VOF).

Afzendgegevens Kansspelautoriteit
Anna van Buerenplein 45A
2595 DA Den Haag
Postbus 298
2501 CG Den Haag
www.kansspelautoriteit.nl